



大会
经济及社会理事会

Distr.: General
13 June 2012
Chinese
Original: English

大会

第六十七届会议

暂定项目表** 项目 26(a)

发展方面的业务活动：联合国系统
发展方面业务活动四年期全面政策
审查

经济及社会理事会

2012 年实质性会议

2012 年 7 月 2 日至 27 日，纽约
临时议程*** 项目 3(a)

联合国促进国际发展合作的业务
活动：大会和理事会政策建议的
后续行动

2010 年联合国系统发展方面业务活动资金情况分析

秘书长的报告****

摘要

捐款

概况

2010 年联合国系统发展方面业务活动的捐款总额大约为 229 亿美元，按实值计算比 2009 年增长 3%，约占经济合作与发展组织发展援助委员会(发援会)上报的官方发展援助总额(不包括债务减免)的 16%。

与发展有关的活动资金有所增加

大约 68% 的资金用于与发展有关的长期活动，32% 用于侧重于人道主义援助

* 由于技术原因重新印发。

** A/67/50。

*** E/2012/100。

**** 报告迟交是因为一些组织较晚才提交资料。



的活动。2010 年与发展有关活动的捐款按实值计算增加约 5%，但原本波动性较大的人道主义援助资金按实值计算，增加不到 1%。

核心与非核心资金之间的不平衡增加

2010 年发展方面业务活动的资金总额大约有 74% 为非核心资源，因此在使用和用途方面有不同程度的限制。核心资金按实值计算下降 3%，非核心资金增加了 6%。2010 年的发展方面的捐款大约有 70% 是非核心资金，而 2009 年为 67%。

长期筹资趋势积极

在 1995 年至 2010 年期间，发展和人道主义援助相关活动的总趋势是积极的。在这 15 年中，发展相关活动的资金增长 131%；人道主义援助相关活动的资金增长 108%；发展方面的非核心捐款增长 350%，所有这些增长都是实值计算的。

总的来说，在这 15 年中，联合国发展方面的业务活动收到的捐款的增长速度快于发援会上报的官方发展援助的总额。不过，这种增长几乎全是非核心资金，导致发展方面业务活动中的核心活动比率从 1995 年的 53% 下降到 2010 年的 26%。

筹资基础扩大

发展方面业务活动的筹资基础在 1995 年至 2010 年期间显著扩大，非政府组织、公私合作伙伴和其他多边机构(包括全球基金)捐款总额的比例从 1995 年的 7% 增至 2010 年的 17%。如果只考虑发展方面业务活动，这一比例甚至更高，达到 23%。虽然发援会国家直接捐款的绝对数额在 1995 年至 2010 年期间按实值计算增加了 98%，但它们在发展方面业务活动的筹资总额中的总比例从 71% 减少到 62%。

联合国系统是发援会国家最大的多边伙伴

在发援会上报的 2010 年为多边系统提供的所有直接捐款中，大约有 32% 是通过联合国发展系统提供的，使联合国成为发援会国家最大的多边伙伴。

发展中国家的捐款不断增长

发展中国家对发展方面业务活动的捐款(不包括当地资源)2010 年大约为 5.51 亿美元，按实值计算，在 2005 年至 2010 年期间大约增长了 47%。约有一半捐款是核心捐款。

非核心资金高度分散

2010 年发展相关活动的非核心资金中约有 89% 来自单一捐助方，用于具体方案和项目，使资金流更加分散，因而影响到整个方案的协调、效率和交易成本。多方捐助信托基金等集合供资机制、包括一个联合国基金和各实体的专题资助获得的捐款，占非核心资金的 11%，比 2009 年增加约 18%。

资金流的可预测性

每年的捐款额可有很大的差异，其原因包括汇率出现波动。例如，欧元捐款换算成美元，按收到时间和入账时间的不同，可相差达 20%。在近期捐款普遍增加时，捐款波动对可动用资金总额产生的不利影响是有限的。不过，可动用资金总额的这种相对稳定似乎是一个巧合，而不是由于有一个运作良好的供资制度，有内在机制来应对严重依赖年度自愿捐款所必有的挑战。总的来说，联合国发展系统各实体采用多年筹资的综合战略框架似乎并未显著提高资金流的可预测性、可靠性和稳定性。

发援会各国的负担分摊

在 2010 年发展相关活动的核心资金总额中，发援会国家占 84%，如果按在国民总收入中的比例计算，各国捐款有明显差异。在 2010 年，如果把发展相关的核心资金/国民总收入比例的中位数定为商定认捐的最低目标，则核心捐款总额将增加约 21 亿美元，即增加 44%，达到 67 亿美元。

支出

概况

2010 年大约有 240 亿美元用于发展方面的业务活动，其中 72% 用于国家一级方案活动，内有 45%，即 790 亿美元，用于非洲。支出总额剩余的 28%，用于全球和区域方案活动及方案支助和管理活动。

2010 年发展相关活动的支出为 162 亿美元，自 2005 年以来按实值计算增加了 25%。2010 年国家一级与发展相关的支出中有一半（不包括本地资源）用于低收入国家。

用核心资源来补贴非核心资金的支助费用

核心资金和非核心资金分摊的各组织的方案支助费用和管理费用有很大差异。因此，剩下的可用于实际方案活动的资金比例也有很大差异：核心资金只有 64%，非核心资金则有 90%。如一律采用 15% 的费用回收，核心资源将会有大约 5.56 亿美元用于方案活动，相当于现有核心方案活动的 23%。

联合国发展系统的工作只是相对集中

总的来说，联合国发展系统相对集中，占方案国总数 30% 的 45 个国家大约占 2010 年国家一级支出总额的 80%。在占方案国总数 41% 的 61 个国家中，发展方面业务活动在 2010 年官方发展援助总额中的比例还不到 10%。

2010 年，报告国家一级支出的联合国发展系统实体总共与 149 个方案国有 1 939 项关系。其中大约 53% 涉及大笔金额，这意味着有关实体要么是占国家一

级官方发展援助总额 80%的较大捐助者，要么为方案国拨出的资金高于它们在联合国发展方面的业务活动总额中的相应比例。2010 年，大约 36%的发展方面业务活动是由业务集中程度高于平均水平的实体开展的。

目录

	页次
简称表	7
一. 导言	9
二. 概览	11
三. 详细分析	18
A. 捐款	18
B. 支出	26
四. 特定问题	33
A. 核心和非核心供资的可预测性	33
B. 分担负担	39
C. 非核心资金和费用回收——交叉补贴	41
D. 集中和分散问题	43
E. 核心资金的必要数量	47
表	
1. 1995-2010 年发展方面的业务活动	18
2. 2010 年对联合国系统的当地资源捐款	24
3. 2010 年多方捐助信托基金	24
4. 2010 年“一个联合国”基金	25
5. 2005-2010 年发展方面业务活动的支出	26
6. 2010 年前 10 名方案国家/地区发展业务活动支出	27
7. 2010 年前 10 名方案国家用于发展相关业务活动的方案支出	29
8. 2010 年按核心资源计算位居前 10 名的方案国家与发展相关业务活动的支出	32
9. 2010 年发展相关业务活动支出细分	42

10.	2010 年国低收入和局势脆弱国家国家一级发展方面业务活动支出(不包括当地资源)在官方发展援助总额中的比例	45
11.	联合国实体与方案国合作关系: 2010 年, 重要性、集中性和分散程度	46
12.	按国家收入水平和最不发达国家地位分列的联合国实体与方案国合作关系: 2010 年, 重要性、集中性和分散程度	47
图		
一.	联合国全系统活动——2010 年	10
二.	2010 年对发展方面业务活动的捐款, 按类别分列	12
三.	1995 年至 2000 年期间发展方面的业务活动资金的实际变化(与 1995 年相比的百分比变化)	12
四.	多边援助渠道: 2010 年	13
五.	2010 年联合国发展方面的业务活动的资金来源	14
六.	2010 年发展方面业务活动的主要捐助方: 核心资金、非核心资金和资金总额的对比	14
七.	2010 年开展发展方面业务活动的主要实体: 核心资金、非核心资金和资金总额的对比	15
八.	按区域分列的 2010 年发展方面的业务活动	16
九.	2010 年数额最多的 50 个国家的方案支出	17
十.	2010 年国家一级方案支出(不包括当地资源)——在官方发展援助总额中的份额	17
十一.	官方发展援助和发展方面的业务活动(不包括债务减免和当地资源)的年平均实际增长率(百分比)	19
十二.	1995-2010 年与发展相关业务活动资金的主要来源	20
十三.	2010 年与发展相关的业务活动的主要捐助方: 核心、非核心和总额的对比	21
十四.	2010 年开展与发展相关业务活动的主要实体: 核心、非核心和总额的对比	22
十五.	2010 年与发展相关业务活动非核心资金筹资方式	23
十六.	2010 年按主要实体分列的发展方面业务活动的支出	26
十七.	2010 年与发展相关的业务活动的支出	28
十八.	2010 年前 120 名方案国家用于发展相关业务活动的方案支出	28
十九.	2010 年按主要国家集团分列的与发展相关的业务活动	30
二十.	2010 年按主要国家集团分列的国家一级与发展相关业务活动的方案支出(不包括当地资源): 核心和非核心资源总额的对比	31

二十一.	2010 年前 120 名国家与发展相关的业务活动的方案支出(不包括当地资源)(按核心资源支出排列).....	32
二十二.	2010 年国家一级与发展相关业务活动的支出: 核心与非核心部分之间的相关性.....	33
二十三.	2005-2010 年对主要基金。方案和专门机构的自愿捐款(美元): 与 2005 年相比的变化.....	34
二十四.	2005-2010 年按主要来源分列的对开发署核心资源的自愿捐款(美元): 与 2005 年相比的变化.....	35
二十五.	2005-2010 年按主要来源分列的对开发署核心资源的自愿捐款(美元): 与上一年相比的变化.....	35
二十六.	2005-2010 年按主要来源分列的对粮农组织非核心资源的自愿捐款(美元): 与 2005 年相比的变化.....	36
二十七.	2005-2010 年按主要来源分列的对粮农组织非核心资源的自愿捐款(美元): 与上一年相比的变化.....	36
二十八.	2005-2011 年一些捐助方的货币对美元的汇率与 2005 年 1 月相比的变化.....	37
二十九.	2009-2010 年按主要来源分列、用捐助方货币和美元等值显示的对儿童基金会核心资源的捐款的变化.....	38
三十.	2010 年发援会国家对发展相关业务活动核心资源的捐款: 与国民总收入相比(核心发展资金/国民总收入比率).....	40
附件		
一.	关于定义、来源和覆盖面的技术性说明.....	50
二.	发展援助委员会编写报告与联合国系统编写报告的差异.....	53
三.	2010 年官方发展援助总额.....	55
四.	分担负担.....	56
五.	国家组别.....	57
六.	经济和社会事务部经济及社会理事会支助和协调办公室的发展合作政策处网站上张贴的统计表格.....	63

简称表

行政首长理事会	联合国行政首长协调理事会
发援会	发展援助委员会
非洲经委会	非洲经济委员会
欧洲经委会	欧洲经济委员会
拉加经委会	拉丁美洲和加勒比经济委员会
亚太经社会	亚洲及太平洋经济社会委员会
西亚经社会	西亚经济社会委员会
粮农组织	联合国粮食及农业组织
原子能机构	国际原子能机构
国际民航组织	国际民用航空组织
农发基金	国际农业发展基金
劳工组织	国际劳工组织
海事组织	国际海事组织
国贸中心	国际贸易中心
国际电联	国际电信联盟
经合组织	经济合作与发展组织
人权高专办	联合国人权事务高级专员办事处
艾滋病署	联合国艾滋病病毒/艾滋病联合规划署
资发基金	联合国资本发展基金
贸发会议	联合国贸易和发展会议
联发援框架	联合国发展援助框架
发展集团	联合国发展集团
开发署	联合国开发计划署
环境署	联合国环境规划署
教科文组织	联合国教育、科学及文化组织
人口基金	联合国人口基金

人居署	联合国人类住区规划署
难民署	联合国难民事务高级专员办事处
儿基会	联合国儿童基金会
工发组织	联合国工业发展组织
妇发基金	联合国妇女发展基金
禁毒办	联合国毒品和犯罪问题办公室
近东救济工程处	联合国近东巴勒斯坦难民救济和工程处
志愿人员	联合国志愿人员
世旅组织	世界旅游组织
万国邮联	万国邮政联盟
世行	世界银行
粮食署	世界粮食计划署
世卫组织	世界卫生组织
知识产权组织	世界知识产权组织
气象组织	世界气象组织

一. 引言

报告的结构和覆盖范围

1. 本报告重点关注 2010 年获得发展方面的业务活动资金的 37 个联合国系统实体(基金、方案和机构)。这些实体构成人们常说的联合国发展系统, 总共占联合国系统所有发展方面的业务活动的 95%。统计数据附件是本报告情况介绍和分析的依据, 经济和社会事务部经济及社会理事会支助和协调办公室的发展合作政策科网站上有这些资料。¹

全系统的报告: 机遇与挑战

2. 目前有三个单位报告联合国系统的供资情况: 经济和社会事务部(经社部)、联合国行政首长协调理事会和经济合作与发展组织发展援助委员会。经社部和发援会重点关注发展方面的业务活动, 但角度不同。行政首长协调理事会更注重联合国系统各实体的总体预算和财政状况。

3. 关于获取信息, 大会第 63/311 号决议请秘书长设立联合国业务发展活动中央信息库。这个中央信息库有望成为行政首长协调理事会正在开发的财政统计数据库和报告制度的一部分, 预定在 2012 年启用。通过合作, 经社部和行政首长协调理事会力求做到数据收集合理化和统一, 增强报告的及时性和信息的统一性。经社部也加强了与发援会的合作, 提高数据和信息的可比性和互补性。

4. 附件一是关于全系统编写报告遇到的问题和挑战的技术说明。其中涉及到术语的使用、来源和覆盖面, 以及联合国不同实体的数据和信息的可比性。附件二阐述了联合国系统和发援会在报告联合国发展方面的业务活动的核心和非核心捐款和支出情况时所采用的方法的差异。

发展方面的业务活动

5. 联合国系统发展方面的业务活动是联合国各实体把促进发展作为首要目标而开展的活动。一些实体在这方面有具体的任务。发展方面的业务活动包括长期发展活动, 也包括短期注重人道主义援助的活动。

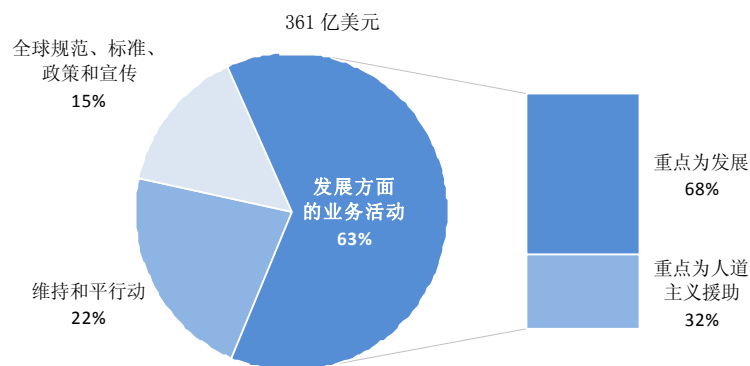
6. 关于发展相关活动和人道主义援助相关活动的区别, 没有全系统统一的分类。为本报告目的, 在还没有这种分类制度前, 近东救济工程处、难民署和人道主义事务协调厅的所有活动, 联合国儿童基金会(大约占有所有活动 26%)的紧急业务及世界粮食计划署的人道主义行动(大约占有所有活动的 91%), 均可认为是人道主义援助相关活动。因此, 所有其他活动均为发展相关活动。在本报告中, 世界

¹ [http://www.un.org/en/development/desa/oesc/pdf/statistical_annex_to_funding_report\(2010\).xls](http://www.un.org/en/development/desa/oesc/pdf/statistical_annex_to_funding_report(2010).xls)。

粮食计划署的发展相关活动和人道主义援助相关活动之间的区别，比以前的报告更加清晰；以前的报告把世界粮食计划署的所有活动视为与人道主义援助相关。本报告中的许多较详细的分析尤其涉及到发展相关活动。

7. 如下面图一所示，2010 年联合国发展方面的业务活动大约占联合国全系统所有活动 (361 亿美元) 的 63% (229 亿美元)。维持和平行动占 22% (78 亿美元)，联合国系统的全球规范和标准制定、政策和宣传工作占剩余的 15% (53 亿美元)。²

图一
联合国全系统活动——2010 年



核心和非核心资源

8. 发展方面的业务活动的资金来自所谓的核心和非核心资源。核心资源是指那些混合在一起的没有任何限制的资源，它们的使用和用途与有关实体的理事机构批准的、作为政府间进程一部分的各实体的多边任务和战略计划直接挂钩。

9. 相比之下，非核心资源则由捐款者来决定，大多为专用资源，因此它们的使用和用途一般受到限制。非核心资源的使用和用途虽受理事机构批准的战略计划制约并要与之保持一致，但就程度而言，这种关系不是直接的。

10. 人们通常认为，核心或无限制的援助是与方案国建立旨在开展发展方面的业务活动的有效伙伴关系的一种更有效的方式。核心资源提供质量最高和灵活性最大的集合资金。要确保各实体有能力实现多边任务、不断围绕具体目标发挥重要领导作用和开展创新、开展宣传和政策工作及在实地实施方案，就要有核心资金。这些实体要维持独立性、中立性，要在迅速变化的发展合作环境中当值得信赖的伙伴，就必须有核心资源。另一方面，人们通常认为，以非核心资源形式提供的

² 根据 2009 年数据做出的估算。

有限制的援助可能扭曲方案的优先事项，因为它限制了由政府间理事机构及进程直接监管的那一部分资金。人们还认为，有限制的援助助长实体相互各自为政、竞争和重叠，不利于实现联合国全系统的重点任务、战略定位以及一致性。此外，有限制的援助还会增加交易成本，尤其是因为援助大都是一个捐助方提供的，指定了具体方案和具体项目。

11. 以非核心资源形式提供的联合国发展方面业务活动的资金随着时间的推移大幅增加，2010年约占资源总额的74%，而1995年为47%。单独就发展相关活动来看，2010年非核心资源约占资源总额的70%，1995年为36%。

12. 非核心资源中大约有7%是所谓的当地资源，即方案国家捐给各实体的用于在该国编制方案的资源。凡有此标注以及在适当情况下，本报告所述的一些分析没有列入这一部分资源。

官方发展援助和其他援助

13. 本报告在对发展方面的业务活动与其他发展援助进行分析比较时，多次提到官方发展援助。目前有两种官方发展援助(不包括债务减免)，均由发援会界定：(a) 仅由发援会各国政府提供的官方发展援助(2010年：1 245 亿美元)；和(b) 官方发展援助总额(2010年：1 318 亿美元)。官方发展援助总额包括不是发援会成员的国家上报给发援会的援助额。附件三中有关于官方发展援助总额的不同部分的进一步信息。须说明一点，即无论上面哪一种官方发展援助都没有全面反映发展援助情况。³

现值与实值

14. 在本报告中，按“实值”进行的比较和趋势分析中的有关数额是采用发援会公布的减缩指数计算出的2009年定值美元。减缩指数考虑到了通货膨胀和汇率变动的综合影响。

二. 概览

15. 本节概要介绍了联合国系统发展方面业务活动筹资的某些方面。后面的章节进行了更详细的分析，包括关键趋势、问题和前景。

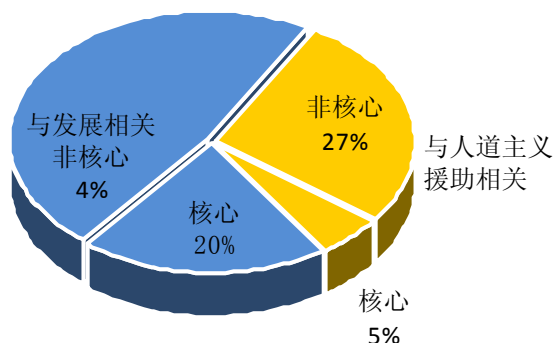
捐款

16. 2010年，给联合国发展系统发展方面业务活动的捐款总额约为229亿美元，其中68%(155亿美元)用于与发展相关的活动，32%(74亿美元)用于与人道主义援助相关的活动(见图2)。与发展相关的捐款中约有70%、与人道主义援助相关的捐款中约有83%均为非核心资源，因而是专用资源。

³ 在这方面，据联合国2010年《国际发展合作报告》估计，2009年有大约250亿美元私人援助，并有大约170亿美元的南南发展合作援助，使发展援助总额增至大约1 740亿美元。

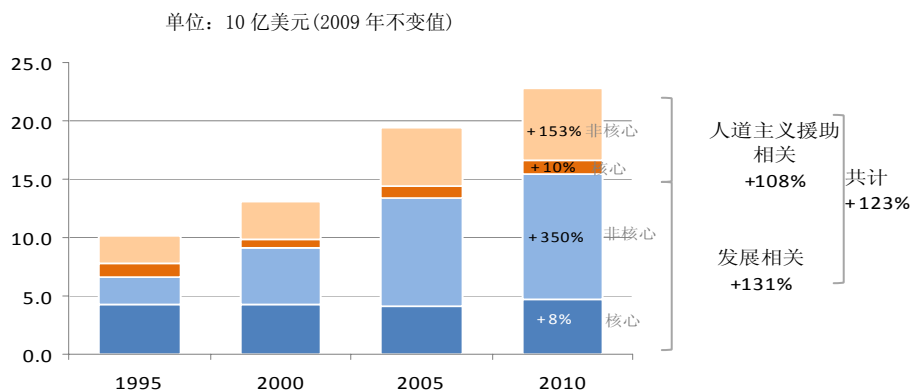
图二
2010 年对发展方面业务活动的捐款，按类别分列

捐款总额 229 亿美元



17. 下图三概述了 1995 年至 2010 年期间发展方面的业务活动资金的实际增长情况。虽然就发展相关和人道主义援助相关活动而言，总的趋势是在增长，但核心资源与非核心资源相比，增长幅度则微乎其微。要讨论联合国实体所需要的必要资金数额，就要考虑到这一情况及由此引起的两种资金之间的失衡。起码数额是各实体维持和不断建立开展以下工作的能力必须拥有的资金：完成多边任务，包括在实地开展核心方案活动，发挥重要领导作用和开展创新，保持独立和中立，在发展环境不断变化的情况下维持可信任伙伴的战略地位。本报告第四章 E 节进一步探讨了必要数额的概念。

图三
1995 年至 2000 年期间发展方面的业务活动资金的实际变化(与 1995 年相比的百分比变化)

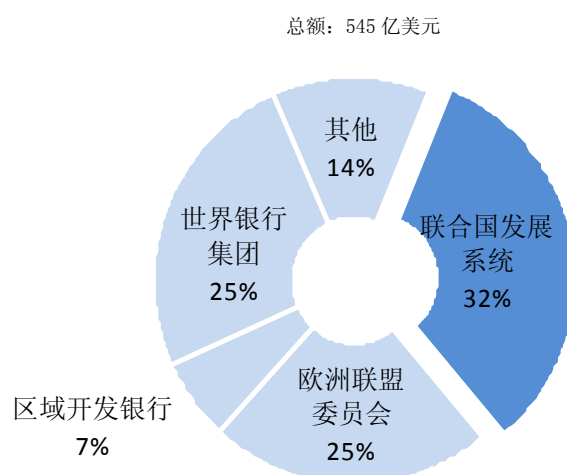


在多边援助和官方发展援助总额中的份额

18. 把发援会上报的核心和非核心捐款合起来计算，联合国发展系统直接接受的多边资金仍然是最多的(见下面图四)。目前这一份额估计为 30%左右。联合国发展系统在多边援助额中的份额较大，表明联合国在国际多边发展合作中的重要性。

图四

多边援助渠道：2010 年



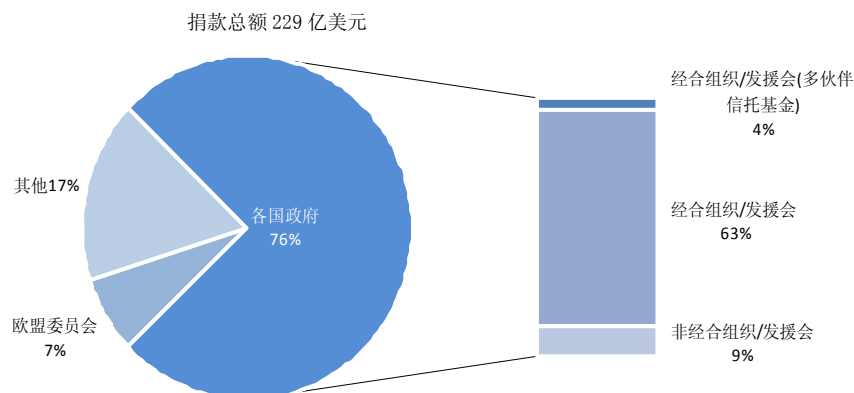
19. 2010 年发展方面的业务活动资金(不含当地资源)大约占官方发展援助总额(不包括债务减免)的 16%，发援会各国为这些活动提供的资金占发援会国家官方发展援助额的 12%。

捐款来源

20. 如图五所示，2010 年捐款总额大约有 76%由各国政府直接提供的，其中有发援会国家，也有不是发援会成员的国家。这包括对所谓的联合国多方捐助信托基金的捐款。这些基金由开发署的多伙伴信托基金办公室代表联合国发展系统提供资金行政管理服务。⁴ 其余 24%来自欧洲联盟委员会和非政府组织、公私伙伴关系和其他多边机构(包括全球基金)，而它们的资金大都也来自各国政府。1995 年至 2010 年期间，捐款者群体在扩大，其中非政府组织、公私伙伴关系和其他多边机构(包括全球基金)的份额从 1995 年的 7%增至 2010 年的 17%。

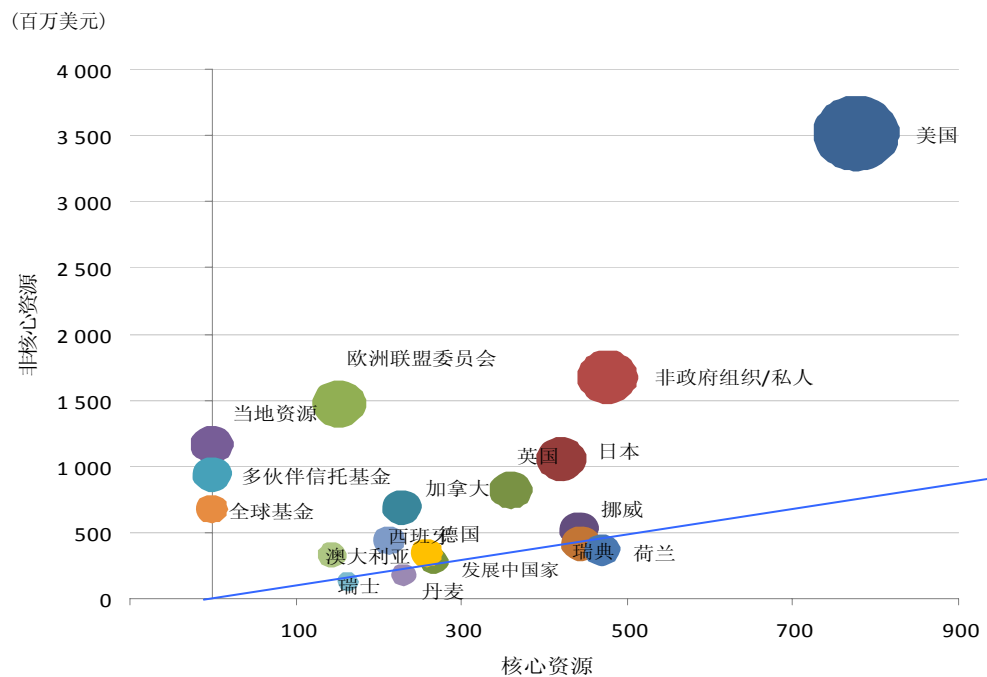
⁴ 2010 年，多方捐助者信托基金 95%的资金来自发援会各国政府，另外列出。

图五
2010 年联合国发展方面的业务活动的资金来源



21. 在线统计附件表 A-3 为一个按捐款者、活动类别(与发展相关和与人道主义援助相关的)和资金类别(核心和非核心)分列的完整的捐款表。下图六显示了占资金总额 94% 的主要捐助者信息。各个捐助者的信息不包括它们对多方捐助信托基金的捐款，这类捐款是一种比较新而且在不断变化的集合非核心资金，另外列出。

图六
2010 年发展方面业务活动的主要捐助方：核心资金、非核心资金和资金总额的对比

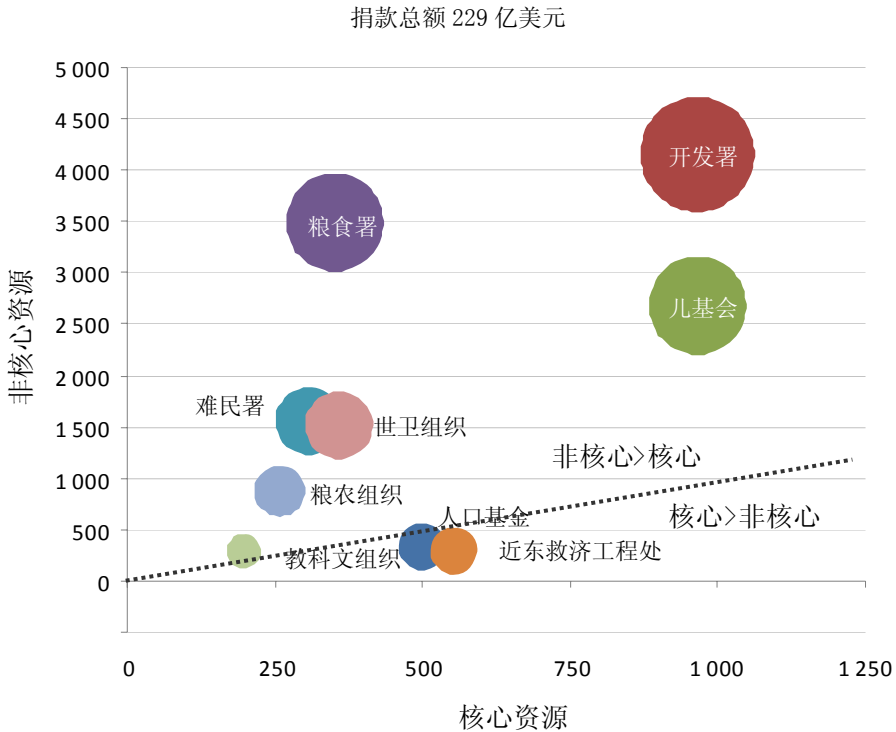


22. 2010 年来自发展中国家的捐款(不包括当地资源)总额约为 5.51 亿美元, 2005 年至 2010 年期间实际增长约 47%。其中核心和非核心捐款各占一半左右。此外, 发展中国家以非核心当地资源形式捐款大约 12 亿美元, 用于在捐款国编制方案。对联合国发展方面的业务活动的这类捐款大约相当于南南发展合作预计总额的 5%。

最大的联合国实体

23. 为发展方面的业务活动筹集的资金集中在数目不多的联合国实体中, 前 9 个是开发署、粮食署、儿基会、世卫组织、难民署、粮农组织、近东救济工程处、人口基金和教科文组织, 它们占 2010 年所有捐款的约 86%。前 9 个实体大约占资金的 55%, 仅开发署就占约 22%。除教科文组织、近东救济工程处和人口基金外, 其他主要实体的非核心资金大大超过核心资金(见图七)。其他 28 个实体, 即本报告涵盖实体的 75%, 大约占剩下的 14% 资金。在线统计附件表 A-2 按实体和供资类别(核心和非核心)完整列出了过去五年的捐款。

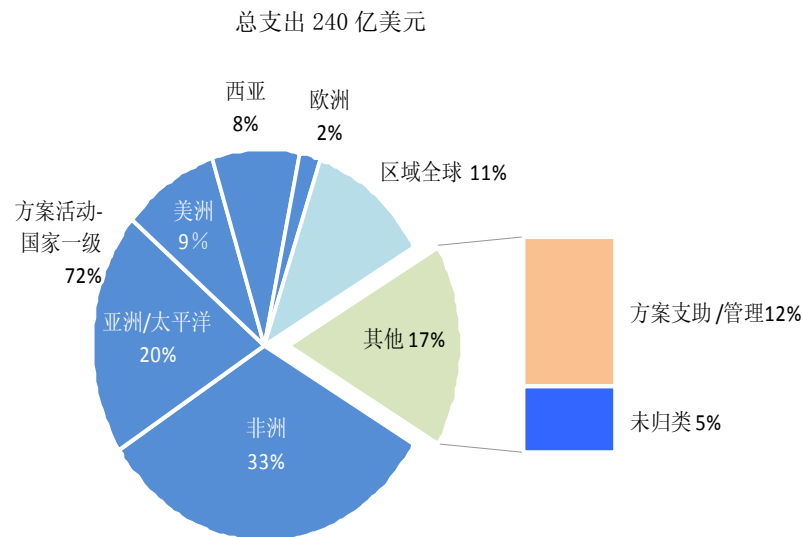
图七
2010 年开展发展方面业务活动的主要实体: 核心资金、非核心资金和资金总额的对比



支出

24. 在 2010 年发展方面的业务活动 240 亿美元的支出(包括当地资源)中, 大约 72% 涉及国家一级的方案活动(见下图八), 其中 46%, 即 79 亿美元, 用于非洲。因此, 总支出中大约有 28% 用于区域和全球一级的方案活动、方案支助和管理以及那些不属于上述类别的活动。

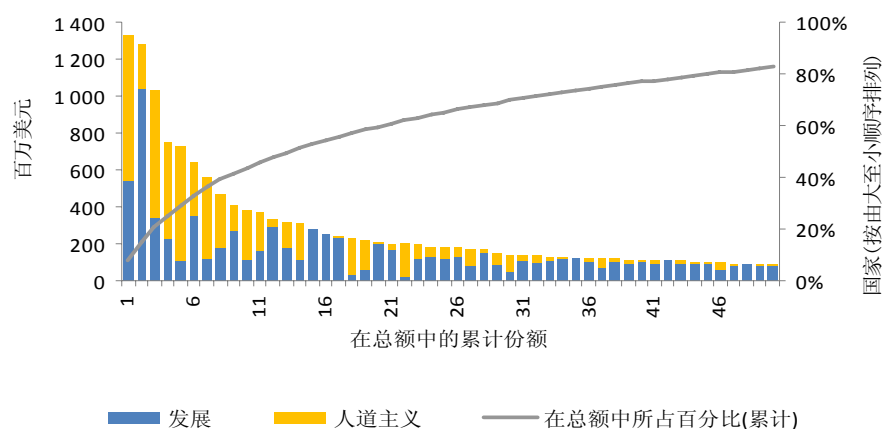
图八
按区域分列的 2010 年发展方面的业务活动



25. 下图九显示了 2010 年国家一级(与发展相关和与人道主义援助相关的)方案支出在数额最多 50 个方案国家中的分布情况和集中程度。这些国家共占方案支出总额的 83%。数额最多的 3 个国家大约占国家一级方案总支出的 21%, 而数额最多的 9 个国家/地区⁵ 则占了约 41%。

⁵ 阿富汗、刚果民主共和国、埃塞俄比亚、海地、肯尼亚、巴勒斯坦被占领土、巴基斯坦、苏丹和津巴布韦。

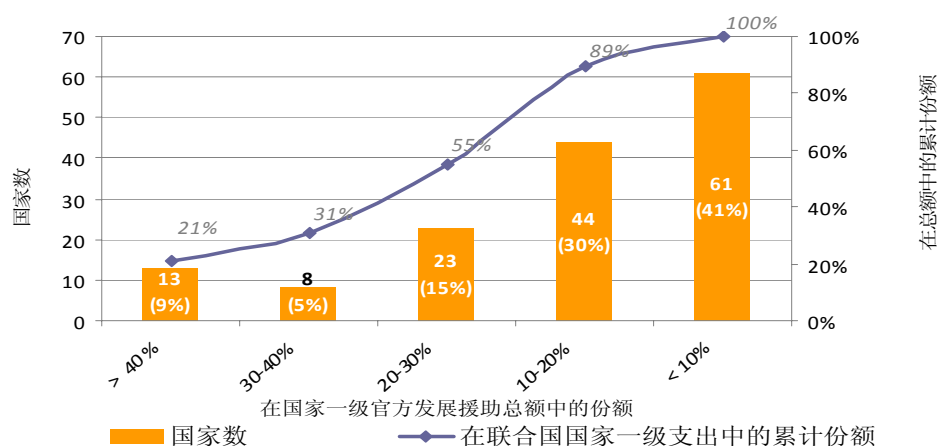
图九
2010年数额最多的50个国家的方案支出



26. 在线统计附件表 B-2 按方案国家、活动类别(与发展相关和与人道主义援助相关的)和资金类别(核心和非核心)完整列出了方案支出。

27. 对发展方面的业务活动资金总额和国家一级官方发展援助资金总额的比较分析(见下图十)表明,2010年,在13个(即9%)的方案国家中,联合国发展方面的业务活动占官方发展援助总额40%以上。⁶这13个国家总共大约占国家一级发展方面的业务活动总额的21%。在另一端,在61个(即41%)的方案国家中,联合国发展方面的业务活动在官方发展援助总额中的比例还不到10%。这61个国家大约占国家一级联合国发展方面的业务活动的11%。大多数活动(即58%)在发展业务活动占官方发展援助总额10%至30%的方案国家中进行。

图十
2010年国家一级方案支出(不包括当地资源)——在官方发展援助总额中的份额



⁶ 巴巴多斯、乍得、朝鲜民主主义人民共和国、黎巴嫩、利比亚、马来西亚、尼日尔、秘鲁、索马里、苏丹、阿拉伯叙利亚共和国、泰国和津巴布韦。

三. 详细分析

A 捐款

概述

28. 上文图三和下文表 1 显示,发展方面业务活动的长期供资趋势一直令人满意。1995 至 2010 年间,资金总额按实值计算增加了一倍以上,非核心捐款比 1995 年增加了 3.5 倍以上。在这 15 年期间,资金总额按实值计算平均每年增长约 5.5%。与发展相关的非核心捐款增长尤为强劲。2010 年非核心捐款按实值计算是 1995 年的 4.5 倍以上,相当于 10.5%的年平均增长率。非核心资源的增长非常强劲,与表 4 所示核心资源大约 0.6%的微不足的年平均增长率成了鲜明对比。每年对 人道主义援助相关活动的捐款虽然总的来说变动较大,但 1995 至 2010 年间也有显著增长,按实值计算增加了大约 108%,而非核心资金则增加了 153%。

表 1

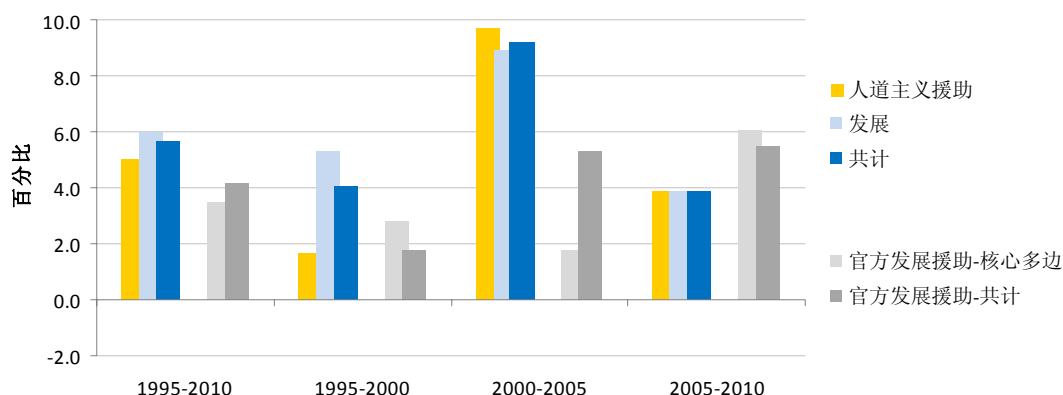
1995-2010 年发展方面的业务活动

		美元现值 (10 亿)				百分比变动 1995-2010	
		1995	2000	2005	2010	名义价值	实际价值
发展方面的业务活动共计	核心	4.3	3.5	4.6	5.9	36	9
	非核心	3.9	5.6	12.5	17	340	252
	共计	8.2	9	17.1	22.9	179	123
与发展相关	核心	3.4	3	3.7	4.7	36	8
	非核心	1.9	3.4	8.1	10.9	463	350
	共计	5.4	6.3	11.7	15.5	189	131
与人道主义原则相关	核心	0.9	0.5	0.9	1.2	38	10
	非核心	1.9	2.2	4.4	6.1	217	153
	共计	2.8	2.7	5.4	7.4	160	108

在发展援助委员会多边援助和官方发展援助总额中的份额

29. 2010 年,发展方面的业务活动的金额大约相当于发援会上报的官方发展援助总额(不包括债务减免)的 16%。图十一把整个发展方面业务活动及其与发展和人道主义援助相关的部分(不包括当地资金)的年平均实际增长率与官方发展援助总额和核心多边官方发展援助(不包括债务减免)的年平均实际增长率做了比较。

图十一
官方发展援助和发展方面的业务活动(不包括债务减免和当地资源)的年平均实际增长率(百分比)



30. 1995 至 2005 年间, 对发展方面的业务活动的捐款的增长按实值计算比官方发展援助总额和核心多边官方发展援助的增长都要快。2000-2005 年间尤其如此。然而, 自 2005 年以来, 联合国发展方面的业务活动资金总额的增长首次略低于官方发展援助总额。

2011 年的初步数据

31. 根据 2011 年的初步数据, 发援会国家对联合国发展系统的核心捐款按实值计算比 2010 年减少了大约 6.0%。核心资源实际增加了 1%, 但非核心资源减少了 9%。⁷ 这一减少额相当于发援会报告的 2011 年官方发展援助总额的 6%。发援会表示, 减少是因为几个发援会国家财政拮据, 影响到它们的官方发展援助预算。

32. 对联合国发展系统的核心捐款出现减少, 这同发援会国家提供的多边援助总额形成鲜明对比。事实上, 2011 年的多边援助比 2010 年增加了 1.2%。

资金来源

33. 上文图三概述了 1995-2010 年间按照与发展和人道主义援助有关的活动分列的发展方面业务活动资金的实际增长情况。图五显示了目前的主要资金来源。

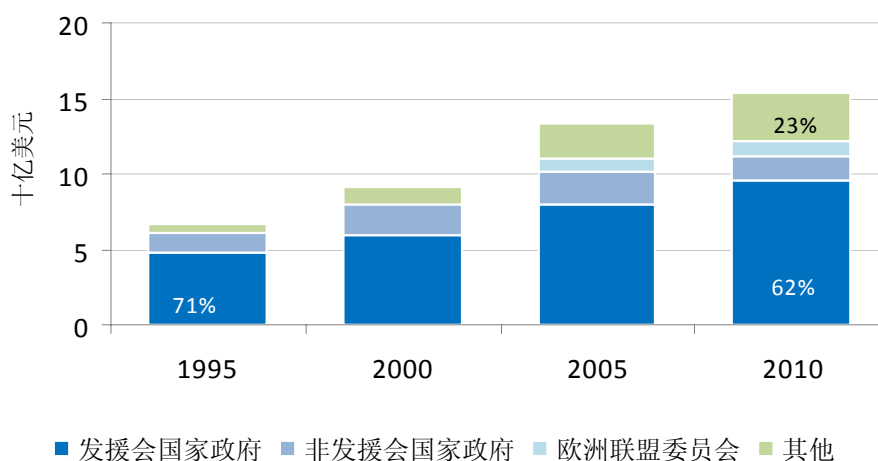
⁷ 经济和社会事务部 2011 年筹资最新资料中有 2011 年初步数据的更详细信息, 见 <http://www.un.org/sea/coordination/>。

与发展相关的活动

34. 下文图十二进一步探讨了只涉及发展的活动的主要资金来源的变动(占发展方面业务活动资金总额的 68%)。到 1995-2010 年期间终了时,有四组不同的捐助方,这表明发展方面的业务活动的供资基础在扩大。2010 年,尽管发援会国家的捐款按实值计算增加了 98%,增至 96 亿美元,但捐款在资金总额中的相应份额从 1995 年的 71%降至 2010 年的 62%。

图十二

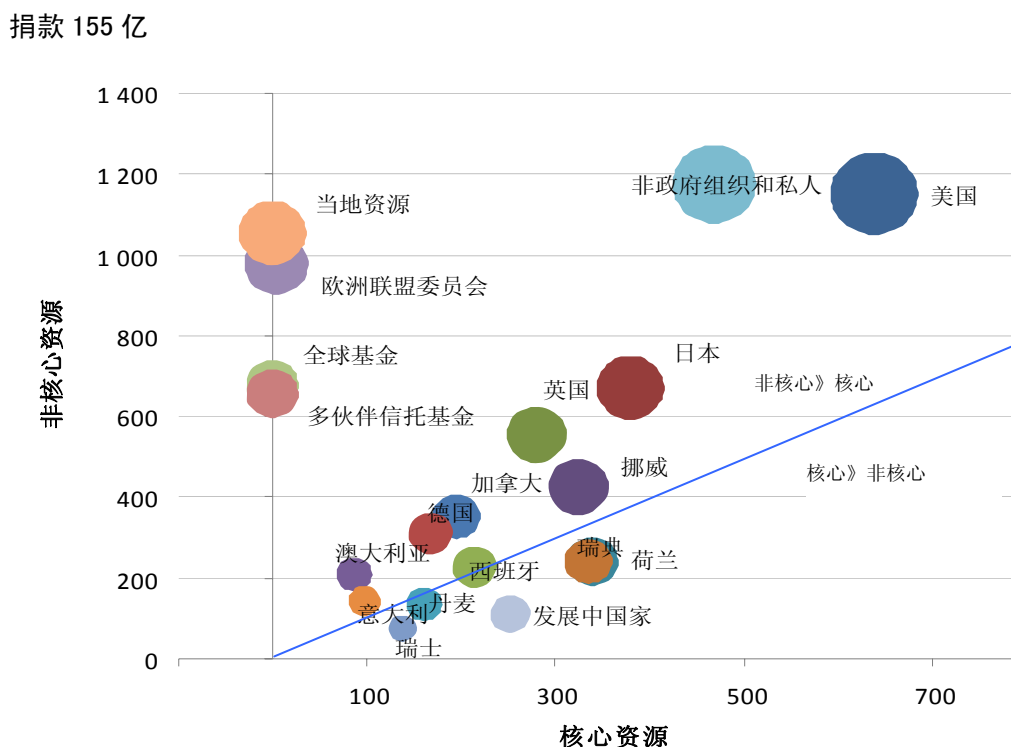
1995-2010 年与发展相关业务活动资金的主要来源(单位: 10 亿美元, 2009 年不变值)



35. (欧洲联盟委员会以外的) 多边组织、非政府组织和私人来源资金的增加是过去 15 年中最重要的筹资趋势。2010 年,来自这一组的与发展相关的非核心捐款大约为 28 亿美元,约占总额的 23%,主要资金来源如下:全球基金(6.81 亿美元);政府间组织(不包括欧洲联盟委员会)(4.76 亿美元);非政府组织和私人来源(11.72 亿美元)。后一类包括儿基会国家委员会捐款中与发展相关的捐款(估计为 3.95 亿美元)。这类资金的前三名捐助方是欧洲联盟委员会、全球防治艾滋病、结核病和疟疾基金和全环基金。

36. 与上文图六相同,图十三提供了进一步的比较信息,说明按主要捐助方提供的资金总额和类别(核心和非核心)分列的捐款情况,这些捐助方合在一起占与发展相关的活动经费总额的 93%。发援会国家政府对发展相关活动核心资金的捐款(不含对多边捐助方信托基金的捐款)从 2009 年的 47%降至 2010 年的 43%。

图十三
2010年与发展相关的业务活动的主要捐助方：核心、非核心和总额的对比(单位：
百万美元)



37. 2010年,发展中国家对与发展相关的活动(不包括当地资源)的捐款约为3.69亿美元,在2005至2010年间按实值计算增加了约17%。这笔供资约69%是核心资源。此外,如上文图十三另外所示,发展中国家为本国与发展相关的活动拿出了约11亿美元的非核心当地资源。

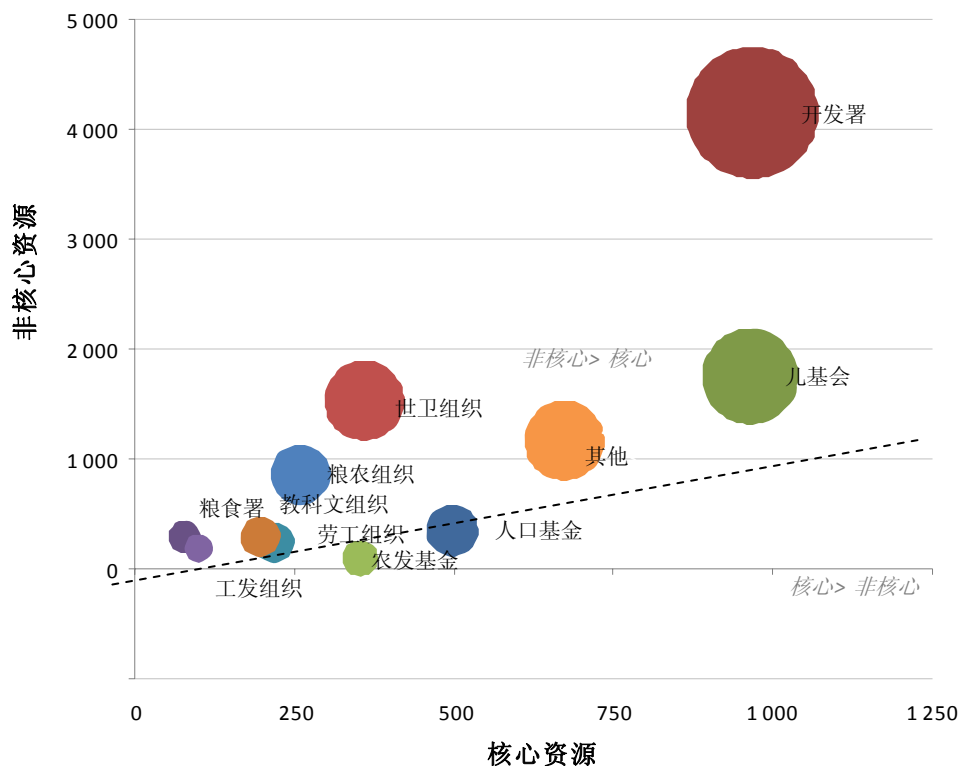
38. 图十四显示了主要实体对发展相关活动的捐款情况,前十名,即开发署、儿基会、世卫组织、粮农组织、人口基金、教科文组织、劳工组织、农发基金、粮食署和工发组织,在2010年与发展相关的活动捐款总额中约占91%。前四名约占70%,仅开发署这个最大实体就占大约33%。占本报告所述实体73%的其他27个实体在捐款总额中占剩余的9%。几乎所有实体的非核心资金部分都超过了核心部分,有时超出很多。就开发署而言,⁸2010年的非核心捐款在捐款总额中约占81%。其中,约30%是本地资源(16%)和两个全球基金:全球防治艾滋病、结核病和疟疾基金(9%)和全环基金(6%)。

⁸ 不包括2010年开发署管理的基金,如:资发基金、志愿人员方案、妇发基金、开发署能源账户。

图十四

2010 年开展与发展相关业务活动的主要实体：核心、非核心和总额的对比(单位：百万美元)

捐款 155 亿美元

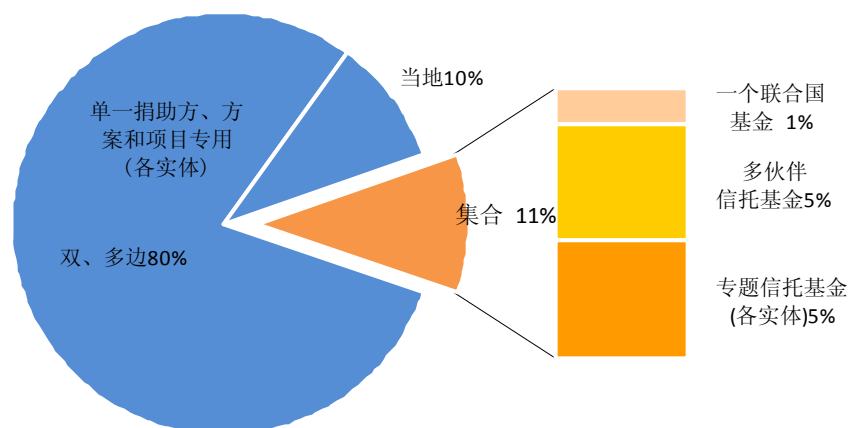


非核心资金筹集模式

概况

39. 图十五概述了与发展相关业务活动的主要非核心资金筹集模式，这些模式加在一起，约占与发展相关业务活动经费总额的 70%。2010 年，包括当地资源在内的这种非核心资金约 89% 是单一捐助方提供的以及为方案和项目专用。对多方捐助信托基金这种集合筹资安排的捐款，包括对“一个联合国”基金和各实体专题基金的捐款，占剩下的非核心资源额的 11%，与 2009 年相比增加了约 18%。然而，集合筹资在整个非核心资源数额中的份额仍然很小。单一捐助方捐款和方案专用及项目专用捐款占主导地位的情况尤其表明非核心资金的高度分散性。

图十五
2010 年与发展相关业务活动非核心资金筹资方式
非核心资金筹资模式 109 亿美元



40. 过去多次审查已强调指出，分散的非核心资金的增长导致交易成本相应增加。根据变化多样的需求为数百甚至数千个项目逐一谈判供资协议并分别编写方案和财务报告令成本大增。提出的具体支助和编写报告要求常常不在有关实体标准业务系统和管理流程范围内。正如本报告进一步阐述的（见第 4 章 C 节），核心资金可补贴非核心资金筹资活动的费用。因此，核心捐款中可用于国家一级方案活动的份额明显低于非核心筹资的相应份额。下文表 9 对此作了进一步展示。

当地资源

41. 捐款国家以当地资源形式为在本国拟订方案向各实体提供的捐款在 2007 年达到了峰值，约为 22 亿美元，约占当时联合国发展系统全部捐款的 11%。此后，这类资金在 2010 年骤降至约 12 亿美元，约占捐款总额的 5%，相当于 20 世纪 90 年代中期的水平。当地捐款在 2007 至 2010 年间的下降几乎都发生在开发署，这种供资根据开发署 2008 至 2013 年战略计划从 2007 年的近 16 亿美元（约占捐款总额的三分之一）降至 2010 年的 6.76 亿美元左右（占捐款总额的 13%）。下文表 2 提供了 2010 年列有当地资源主要提供方和主要实体的信息。⁹

⁹ 在有些情况下，当地资源指通过联合国各实体渠道由各国从开发银行获得的贷款，用于管理项目资金。

表 2
2010 年对联合国系统的当地资源捐款

国家	主要捐助方		主要实体		
	当地资源 (百万美元)	在捐款总额 中的份额 (百分比)	联合国实体	当地资源 (百万美元)	在捐款总额中 的份额 (百分比)
阿根廷	196	16.8	开发署	676	57.9
巴西	111	9.5	国际民航组织	118	10.1
巴拿马	82	7.1	粮食署	94	8.0
哥伦比亚	76	6.5	儿基会	79	6.7
埃及	72	6.2	毒品和犯罪问题办公室	58	5.0
秘鲁	49	4.2	粮农组织	48	4.1
尼泊尔	37	3.2	教科文组织	43	3.7
沙特阿拉伯	28	2.4	人口基金	18	1.6
墨西哥	25	2.2	劳工组织	9	0.7
中国	23	2.0	贸发会议	8	0.7

多方捐助信托基金和专题信托基金

42. 多方捐助信托基金和专题信托基金都是不同形式的集合资源，因此，是一个更灵活的非核心捐款形式。专题信托基金为一个实体拥有并由其管理，多方捐助信托基金涉及多个实体，由开发署多伙伴信托基金办公室的资金管理部门代表联合国发展系统进行管理。近年来更多采用多方捐助信托基金的方式是因为国际社会努力推动提高援助实效，限制非核心资金主要是单一捐助方提供和方案及项目专用造成的高度分散。

43. 表 3 提供信息，列出 2010 年与发展相关多方捐助信托基金的主要捐款方和根据多伙伴信托基金办公室作为行政管理机构 2010 年划转实体的用于实施方案的金额开列的主要实体。

表 3
2010 年多方捐助信托基金

捐助方	主要捐助方		主要实体		
	捐款 (百万美元)	在总额中的份额 (百分比)	联合国实体	收到的转付款项 (百万美元)	在总额中的份额 (百分比)
大不列颠及北爱尔兰联合王国	136	25.7	开发署	361	33.9
挪威	97	18.3	儿基会	150	14.1
荷兰	60	11.4	粮农组织	77	7.2
瑞典	60	11.3	粮食署	61	5.7
西班牙	49	9.3	人口基金	39	3.6

捐助方	主要捐助方		主要实体		
	捐款 (百万美元)	在总额中的份额 (百分比)	联合国实体	收到的转付款项 (百万美元)	在总额中的份额 (百分比)
丹麦	23	4.3	世卫组织	39	3.6
爱尔兰	19	3.6	教科文组织	30	2.8
开发协会	17	3.2	难民署	22	2.1
比利时	14	2.6	劳工组织	21	2.0
芬兰	7	1.3	工发组织	16	1.5

44. 2010年，根据大会关于全系统一致性问题的第64/289号决议，提供了关于现有的所有多方捐助信托基金和专题信托基金的信息，其中包括其任务、业绩和管理结构。这一全面信息见经济和社会事务部经济及社会理事会支助和协调办公室发展合作政策处的网站(www.un.org/esa/coordination/dcpb_stat.htm)。

“一个联合国”基金

45. “一个联合国”基金是专为支持“一体行动”试点举措设立的多方捐助信托基金，主要是提供不指定用途的资源，用以填补“一个联合国”方案中的资金缺口。这些基金是一项创举，旨在协助联合国发展系统在国家一级的工作实现全系统一致。将根据大会第64/289号决议向大会第六十七届会议提交对“一体行动”、包括“一个联合国”基金情况进行的独立评价，作为2012年四年度全面政策审查的一部分。

46. 表4列有通过“一个联合国”基金在8个“一体行动”试点国家调拨的资金额，并表明了它们在联合国系统与发展相关的支出总额中的份额。各个“一个联合国”基金在8个国家与发展相关的支出中的份额加在一起大约为16%，在任何一个试点国家中都不超过30%。因此，“一个联合国”基金协助联合国发展系统采用综合筹资框架构想的成效不大。

表4

2010年“一个联合国”基金

受援国	“一个联合国”基金支出	与发展相关的支出总额 (百万美元)	“一个联合国”基金在总额 中的份额(百分比)
阿尔巴尼亚	6	24	25.7
佛得角	4	16	27.2
莫桑比克	22	111	19.5
巴基斯坦	24	338	7.2
卢旺达	14	86	15.8
坦桑尼亚联合共和国	30	131	23.1
乌拉圭	3	34	7.5
越南	31	109	28.3
共计	134	849	15.7

B. 支出

支出总额

47. 表 5 概述了 2005-2010 年期间按总额和活动类型分列的(与发展和人道主义援助相关)的支出。上文图八显示, 2010 年发展方面的业务活动支出约有 72% 涉及国家一级的方案活动, 其中 46%, 即 79 亿美元, 用于非洲。因此, 支出总额中约 28% 涉及区域和全球一级的方案活动、方案支助和管理以及无法归入上述任何类别的活动。

48. 2005 年至 2010 年期间, 与发展相关的支出按实值计算增长约 25%, 即年均增长 5%, 其中 2009 年和 2010 年记录到最显著的年度增长。这说明联合国发展系统在国际社会要求它这样做时, 能够大幅度扩大其业务规模。

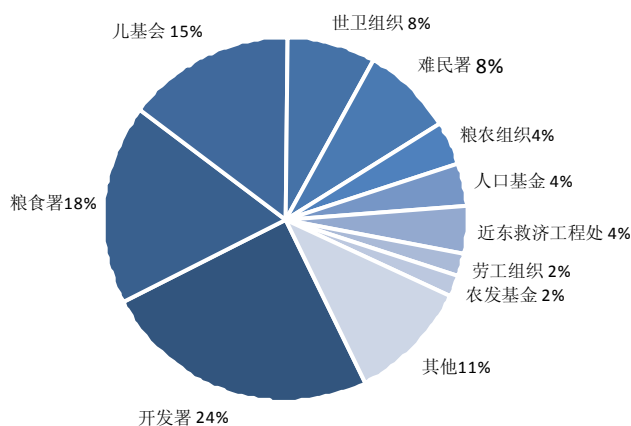
表 5
2005-2010 年发展方面业务活动的支出

	美元(10 亿)						百分比变化	
	2005	2006	2007	2008	2009	2010	名义	实值
与发展相关	11.3	12.2	13.2	13.9	15.1	16.2	43	25
与人道主义援助相关	5.0	4.9	5.2	6.6	7.1	7.9	56	37
共计	16.3	17.0	18.4	20.5	22.2	24.0	47	29

49. 如图十六所示, 2010 年 10 个联合国实体约占发展方面业务活动的支出总额的 89%, 27 个实体占剩余的 11%。

图十六
2010 年按主要实体分列的发展方面业务活动的支出

支出总额 240 亿美元



50. 上文图九显示 2010 年前 50 名方案国国家一级方案与发展相关和人道主义援助相关的支出的分配情况和集中程度。这些国家加起来合计占方案支出总额的 83%。表 6 显示 2010 年前 10 名方案国/地区合计约占国家一级支出总额的 44%，并列出其人均支出。网上统计附件的表 B-2 提供了一个完整的按方案国、活动类型(与发展相关和与人道主义援助相关)以及资金类型(核心和非核心)分列的方案支出清单。

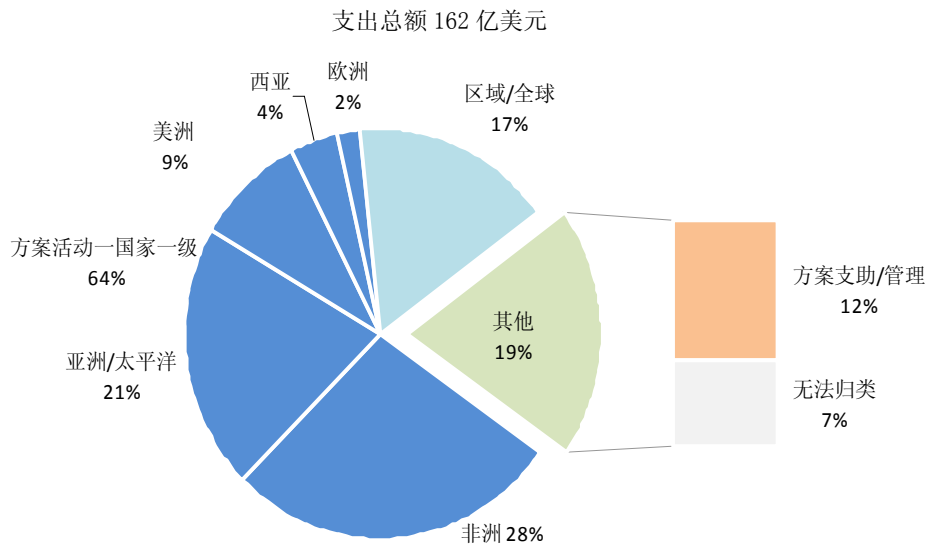
表 6
2010 年前 10 名方案国家/地区发展业务活动支出

	支出(百万美元)			人均支出额(美元)
	共计	与发展相关	与人道主义援助相关	
苏丹	1 325	536	789	30
阿富汗	1 283	1 042	242	37
巴基斯坦	1 030	338	693	6
埃塞俄比亚	749	230	519	9
巴勒斯坦被占领土	726	113	613	175
刚果民主共和国	643	355	289	10
海地	564	122	442	56
肯尼亚	474	177	297	12
津巴布韦	408	274	133	32
乍得	381	109	272	34

与发展相关的活动

51. 上文图八分析了发展方面业务活动整体的各个部分的支出，图十七只分析与发展相关的支出(包括当地资源)。2010 年与发展相关的支出约 64%用于国家一级的方案活动，其中 44%，即 45 亿美元，用于非洲。因此，支出总额中约 36%用于区域和全球一级的方案活动、方案支助和管理以及无法归入上述任何类别的活动。

图十七
2010 年与发展相关的业务活动的支出



与发展相关的方案支出的整体分配

52. 图十八显示了 2010 年按国家并按数额由多到少排列的资金类别(核心和非核心)分列的与发展相关的方案支出(不包括当地资源)的总体分配情况和集中程度。为便于制图, 没有显示超过 3 亿美元的支出。表 7 显示 2010 年合计占支出总额接近 40% 的前 10 名方案国及其人均支出。

图十八
2010 年前 120 名方案国家用于发展相关业务活动的方案支出(不包括当地资源)

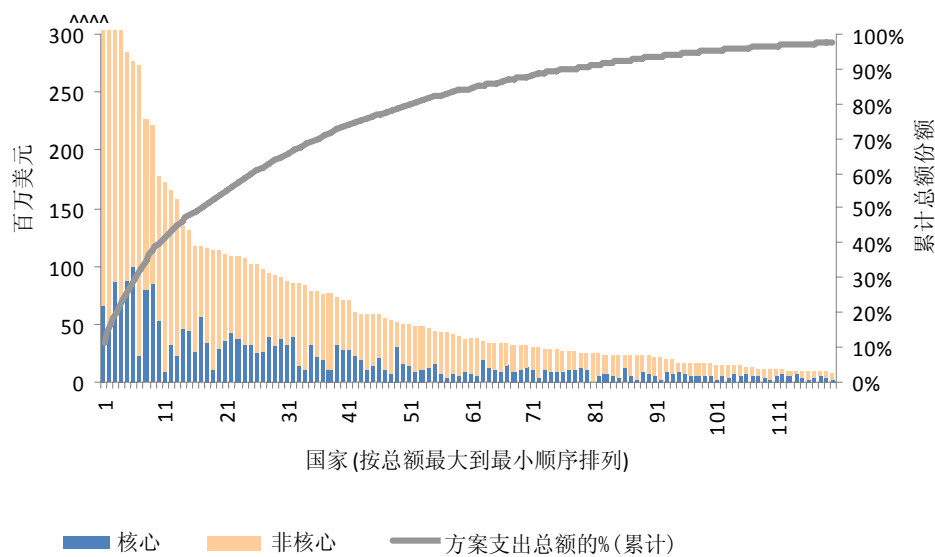


表 7
2010 年前 10 名方案国家用于发展相关业务活动的方案支出

方案国	与发展相关的支出(百万美元)			人均
	核心	非核心	共计	
阿富汗	66	956	1 022	30
苏丹	45	471	516	12
刚果民主共和国	86	260	346	5
巴基斯坦	69	259	328	2
孟加拉国	88	196	284	2
印度	99	177	276	0
津巴布韦	22	252	274	22
埃塞俄比亚	81	146	227	3
尼日利亚	85	138	223	1
肯尼亚	54	123	177	4

按国家集团分列的与发展相关的方案支出

53. 对发展和发展援助方面业务活动的一般概述通常提及按照某些共同属性和特征分类的国家集团。一些集团是根据定义明确的权威性名单分类，一些则不是。后一类是根据冲突和冲突后、危机和危机后以及灾害引发的不同形式的过渡等属性来划分的。本报告的分析采用的集团分类依据是：(a) 世界银行 2010 年界定的收入档次：35 个低收入国家、57 个中低收入国家、53 个中高收入国家和 11 个高收入国家；(b) 联合国正式分类：49 个最不发达国家、31 个内陆发展中国家和 39 个小岛屿发展中国家；(c) 联合国非正式分类，例如 18 个有综合特派团的国家和地区¹⁰ 和人类发展指数：47 个人类发展指数低的国家、47 个人类发展指数居中的国家、43 个人类发展指数高的国家；以及 (d) 被普遍接受的根据不同脆弱程度的分类：31 个局势脆弱国家(世行)¹¹ 和 45 个脆弱国家(经合组织)。¹² 集团的分类经常会重叠，因为一个国家可能属于一个以上类别。附件五有本报告采用的不同集团类别中的所有国家的名单。

54. 图十九概述了按不同收入档次(世界银行 2010 年)分列的不同国家集团的国家一级方案支出的分配情况。低收入国家约占支出总额的 50%，中等收入国家约

¹⁰ 联合国以综合的方式开展和平行动和发展活动。

¹¹ 世界银行、非洲开发银行和亚洲开发银行的统一名单。

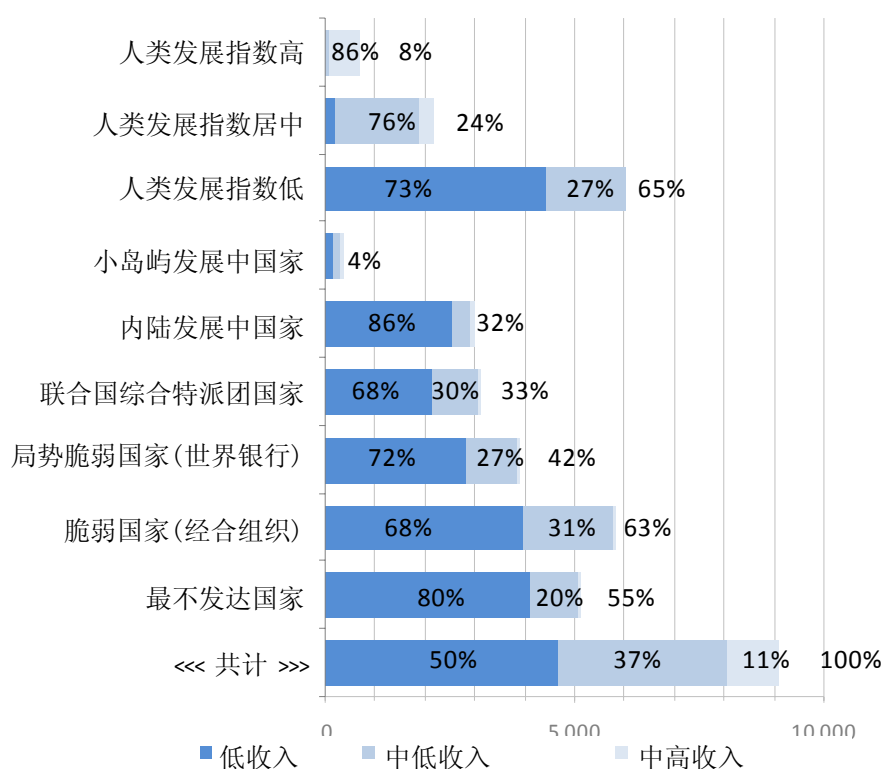
¹² 在世界银行脆弱国家名单基础上扩大的名单。

占 48%。最不发达国家约占支出总额的 55%，其中低收入最不发达国家占 80%，中低收入最不发达国家占 20%。人类发展指数低的国家约占支出的 65%，其中低收入国家占 73%，中低收入国家占 27%。自 2005 年以来，若干方案国已从低收入组毕业，进入中等收入组。2010 年与发展相关的支出约有 20 亿美元，即 21%，用于 2005 年后毕业的国家。

图十九

2010 年按主要国家集团分列的与发展相关的业务活动

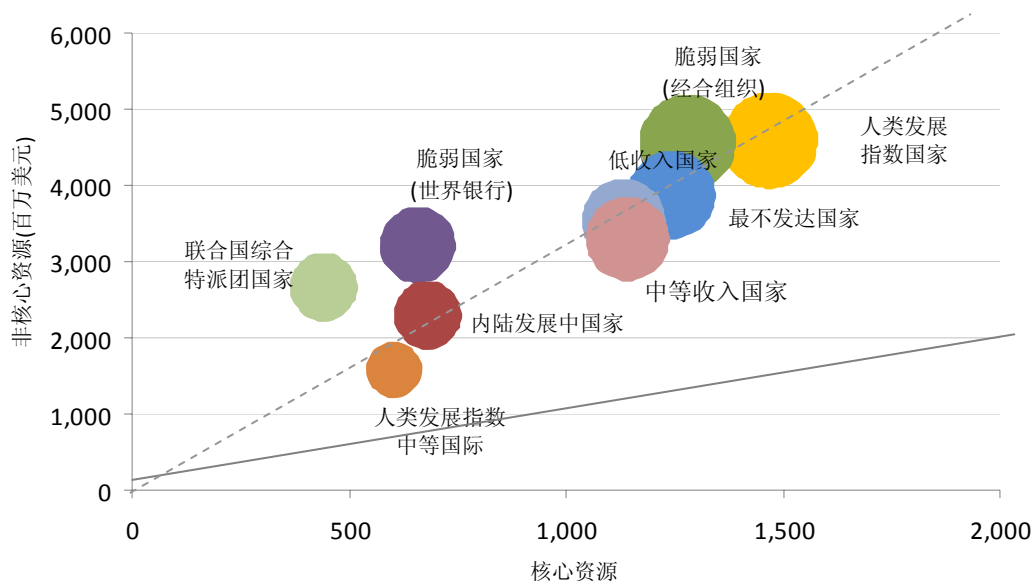
国家一级方案支出 93 亿美元 (不包括当地资源)



55. 下图二十通过比较每组国家的支出总额和两个主要资金来源(核心和非核心)，从不同角度显示不同国家集团之间国家一级方案支出的分配情况。有关数字显示，内陆发展中国家、低收入国家、最不发达国家、人类发展指数低的国家和脆弱国家(经合组织)等国家分组的核心/非核心资金比率没有显著差异。联合国派有综合特派团的国家 and 局势脆弱国家(世界银行)等组类的比率明显要低，而人类发展指数居中和中等收入国家略高一些。

图二十

2010 年按主要国家集团分列的国家一级与发展相关业务活动的方案支出(不包括当地资源)：核心和非核心及资源总额的对比(百万美元)



核心与非核心资源的关系

56. 如果认为核心资源的分配全面反映了各理事机构作为政府间进程一部分批准的联合国发展系统多边任务和战略，那么研究核心和非核心资源分配之间可能存在的相关性不无裨益。为便于分析，完全相关意味着各个国家在非核心资源中的份额与核心资源中的份额相同。在这一方面，下图二十一与图十八一样，显示了2010年按国家和资金类别(核心和非核心)分列的与发展相关的方案支出(不包括当地资源)的整体分配情况和集中程度，但按核心支出总额由高到低的顺序排列，并显示了在核心支出总额中的累计份额。为便于制图，同样没有显示超过3亿美元的支出。表8显示按核心资源计算位居前10名的方案国，它们2010年总共约占核心资源与发展相关的国家一级方案支出的30%和非核心资源的35%(不包括当地资源)。

图二十一

2010 年前 120 名国家与发展相关的业务活动的方案支出 (不包括当地资源) (按核心资源支出排列)

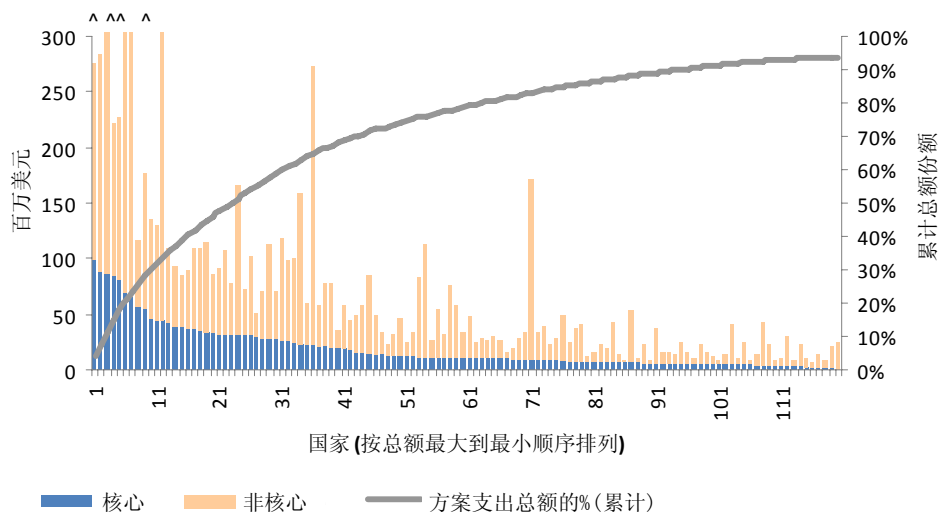


表 8

2010 年按核心资源计算位居前 10 名的方案国家与发展相关业务活动的支出

	与发展相关的支出(百万美元)			人均核心支出(美元)
	核心	非核心	共计	
印度	99	177	276	0.1
孟加拉国	88	196	284	0.6
刚果民主共和国	86	260	346	1.3
尼日利亚	85	138	223	0.5
埃塞俄比亚	81	146	227	1.0
巴基斯坦	69	259	328	0.4
阿富汗	66	956	1 022	1.9
乌干达	56	61	117	1.7
肯尼亚	54	123	177	1.3
中国	46	89	135	0.0

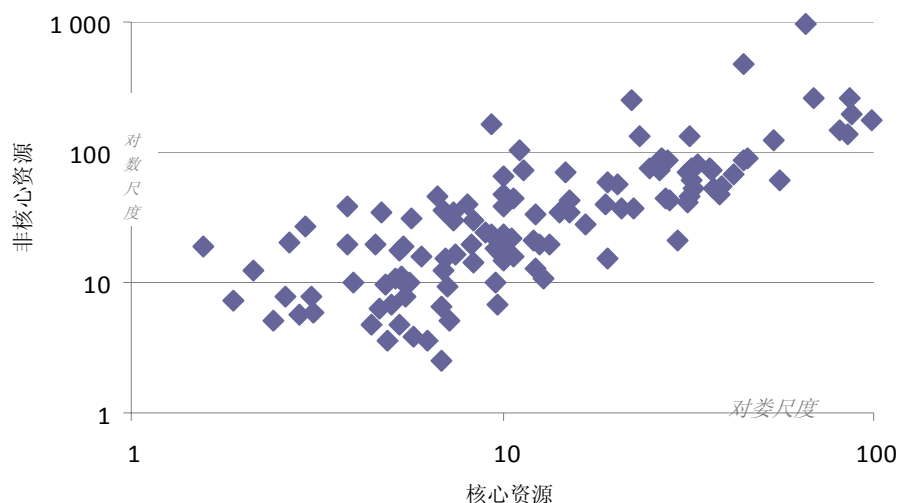
57. 图二十二完全根据财务数据显示出 2010 年的相关性，用对数尺度显示数额最大的 120 个方案国支出的核心和非核心部分间的关系。如用皮尔逊积矩相关系数作为指标，则整个联合国发展系统可视为中度相关。¹³

¹³ 皮尔逊积矩相关系数：0.62 (皮尔逊积矩相关系数为 1 即表示完全相关)。

图二十二

2010 年国家一级与发展相关业务活动的支出：核心与非核心部分之间的相关性

(百万美元)



58. 还可以进一步用这种相关性来分析收入和特殊发展情况的影响。分析表明，如剔除 31 个局势脆弱国家，¹⁴ 则相关性更强。

59. 必须注意的是，所计算的相关性：(a) 适用于联合国发展系统整体；(b) 完全是财务性的；(c) 不一定表明核心与非核心资源数额之间的因果关系。鉴于联合国发展系统由超过 37 个单独的实体组成，非核心资金是分散的，因此因果关系在很大程度上取决于如何将活动纳入像联发援框架这样的力求有相互联系的统一的全系统规划和筹资框架。

60. 对单个机构进行的类似分析还显示，这样计算出来的相关因素有重大差异。例如，无论是列入还是剔除脆弱国家，¹⁵ 儿基会财务相关性都高于人口基金和开发署。在今后的报告中将继续探讨和确定上面采用的相关性研究是否有用和适用。

四. 特定问题

A. 核心和非核心供资的可预测性

概述

61. 关于 2009 年业务活动筹资情况的报告(A/66/79-E/2011/107)通过审查捐款的实际波动和波动随着时间推移对可用资金总额产生的影响，阐述了若干实体资

¹⁴ 世界银行的统一定义。

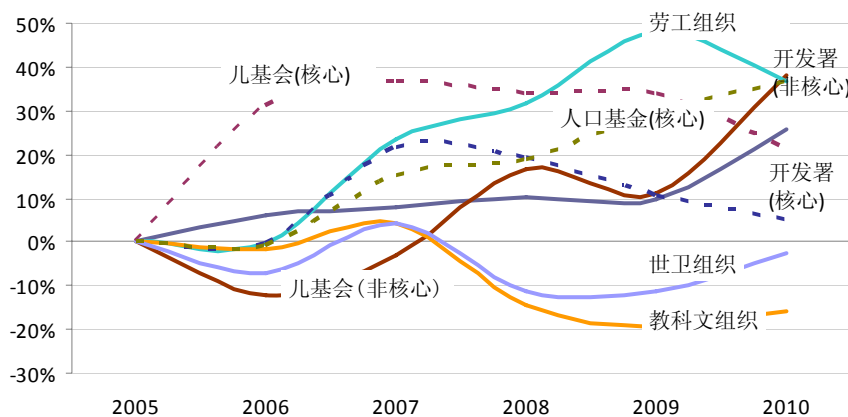
¹⁵ 各机构的皮尔逊积矩相关系数为：儿基会 0.73/0.85；人口基金 0.59/0.49；开发署 0.39/0.62。

金的可预测性、可靠性和稳定性因素。本节修订了这一分析，涵盖开发署、儿基会、人口基金、粮农组织、劳工组织、教科文组织和世卫组织 2005 至 2010 年这 6 年的情况。这些实体合计占 2010 年与发展相关的活动资金总额(不包括当地资源)的 89%以上。对上述每个实体的审查仍侧重于合计约占相关实体资源 80%的主要捐款方群体。对开发署、儿基会和人口基金的审查涉及核心和非核心自愿捐款。而对粮农组织、劳工组织、教科文组织和世卫组织，只审查了非核心自愿资源，因为核心资金几乎完全来自摊款。除了及时支付问题外，摊款本来就不太受波动性和不可预测性的影响。

62. 下文根据一些表明对大部分实体都适用的问题和状况的图表，论述对资金的可预测性、可靠性和稳定性进行的这一审查的结果。图二十三显示 2005 年以来对各实体捐款总额的相对变动。除教科文组织以及在某种程度上世卫组织外，所有实体在这六年期中的资金均有所增长。期末可以看到开发署和儿基会的核心资金以及国际劳工组织自愿筹供资金(非核心)有下降趋势。为便于制图，图二十三未显示粮农组织的趋势和人口基金非核心资金趋势，但与 2005 年较小的基数相比，这两个组织的资金均有显著的名义增长，增长率分别为 148%和 141%。

图二十三

2005-2010 年对主要基金、方案和专门机构的自愿捐款(美元)：与 2005 年相比的变化：

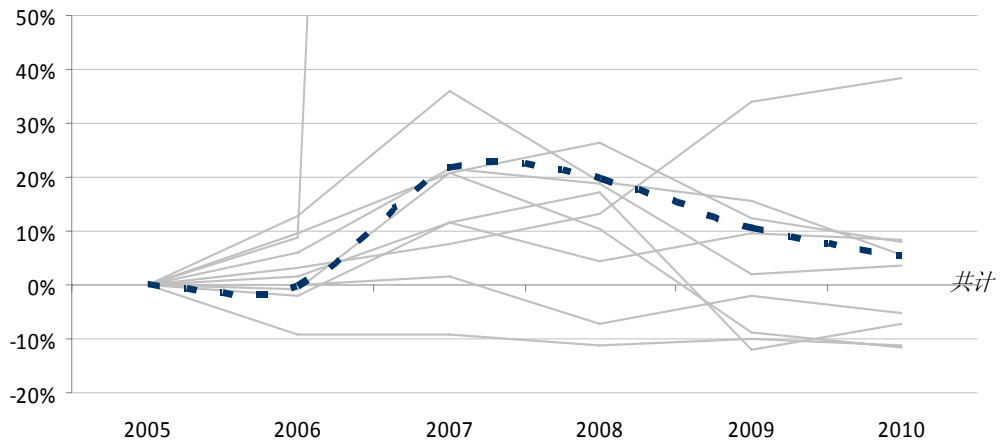


63. 对每个实体更详细的审查表明，来自主要来源的捐款实际波动比上面显示的总体状况更大。虽然总的来讲，捐款总额正增长，但各个实体显然在各个资金来源的可预测性、可靠性和稳定性方面面临挑战。为说明这一问题，使用了各不同实体的数据。

64. 图二十四列举了开发署 2005-2010 年期间核心资源总额的相对变化(虚线)以及单个主要捐助方捐款的相对变化(背景线)。

图二十四

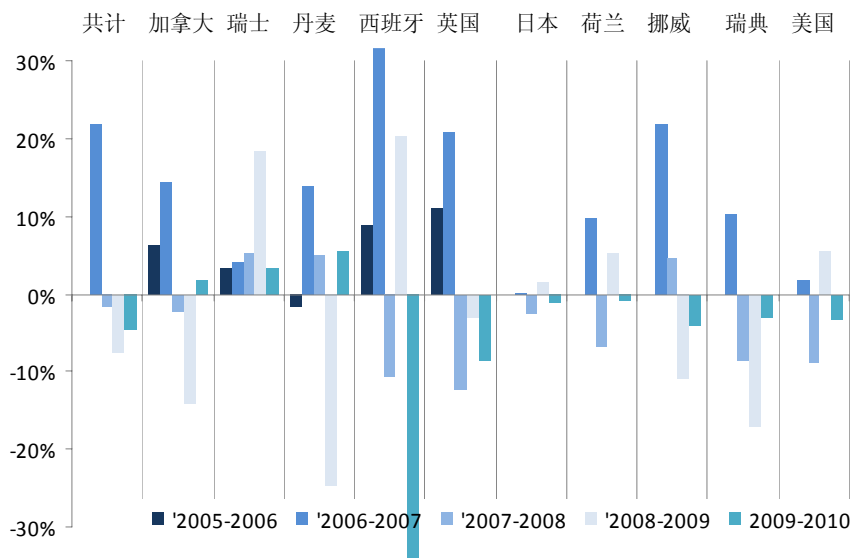
2005-2010 年按主要来源分列的对开发署核心资源的自愿捐款(美元): 与 2005 年相比的变化



65. 与资源总额相对平稳的变化相比, 单个捐助方捐款的波动显然更加明显。上文图三列出了单个主要捐助方的捐款与上一年相比的年度变化, 进一步证实了这种波动。可以看到, 年度捐款变化的差异可以很大。

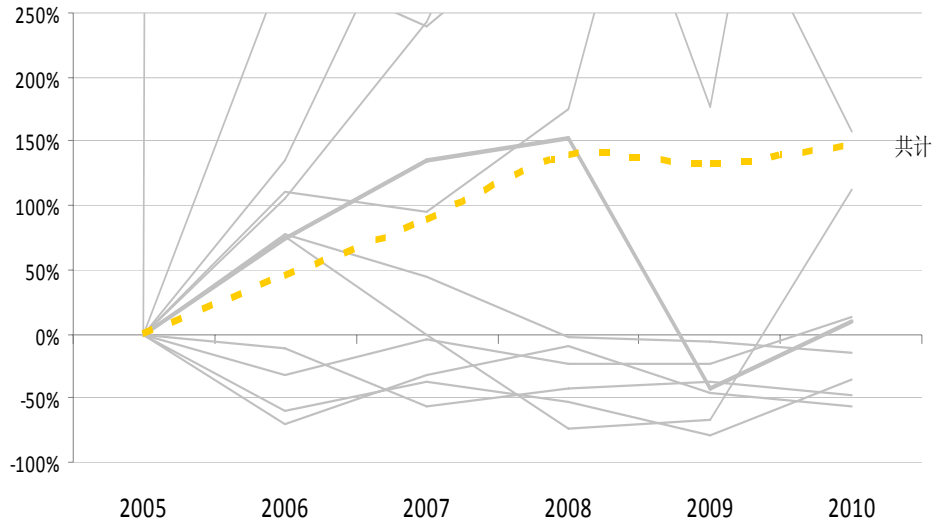
图二十五

2005-2010 年按主要来源分列的对开发署核心资源的自愿捐款(美元): 与上一年相比的变化

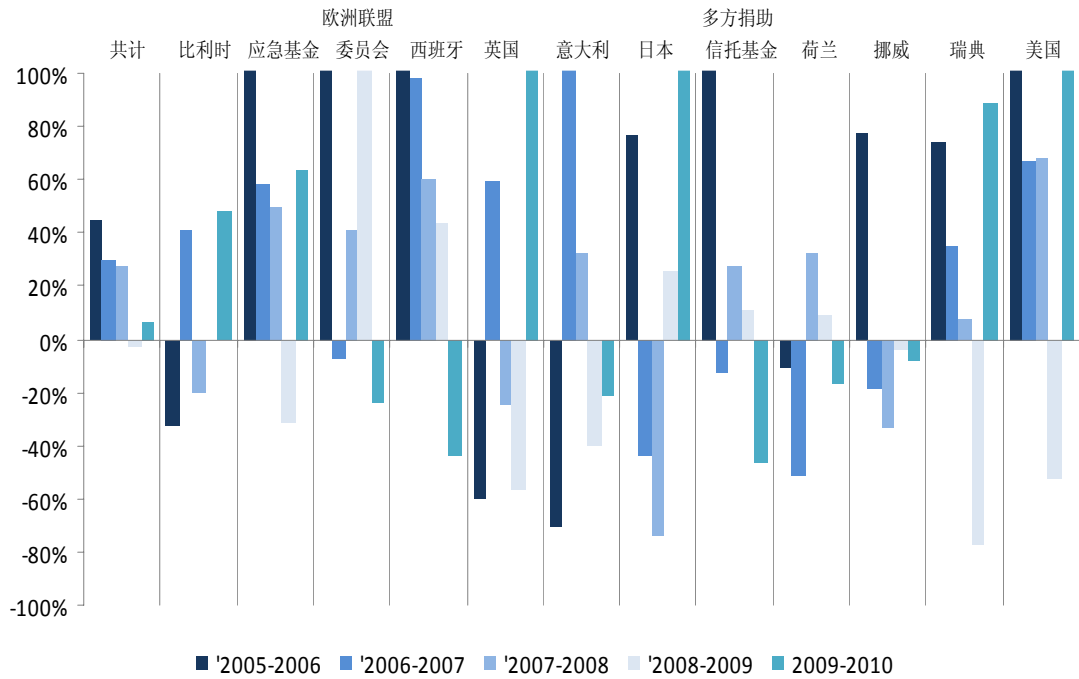


66. 可以看出单个捐助方非核心捐款的波动甚至比核心资源捐款的波动更大。图二十六和二十七以粮农组织为例说明了这一点。

图二十六
2005-2010 年按主要来源分列的对粮农组织非核心资源的自愿捐款(美元): 与 2005 年相比的变化



图二十七
2005-2010 年按主要来源分列的对粮农组织非核心资源的自愿捐款(美元): 与上一年相比的变化



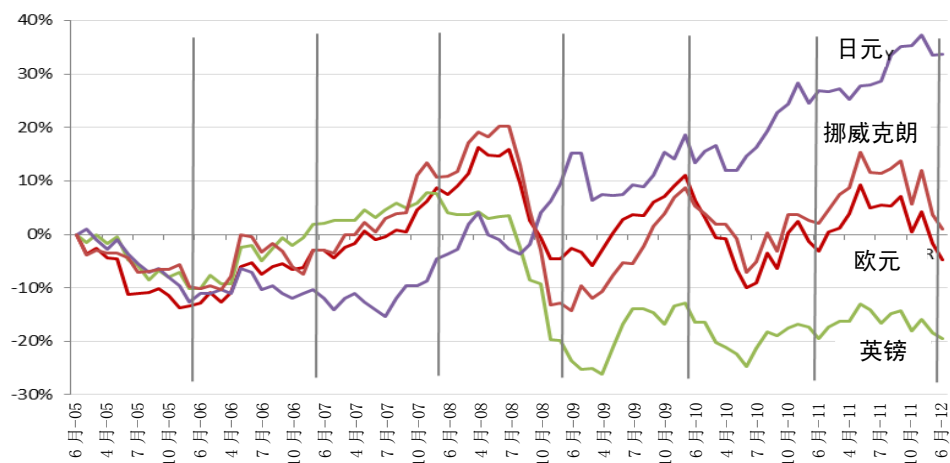
67. 非核心捐款波动较大并非意外，因为约 89%的非核心资金仍然主要是单一捐助方和方案专用或项目专用捐款。然而，按照相关财务细则和条例，多年方案或项目的非核心资金必须事先以正式供资协议的形式获得，尽管现金的实际支付一般可以分期进行。非核心供资协议一旦签订，则具体方案或项目的可预测性和稳定性实际上会大幅度增加。

汇率波动的影响

68. 鉴于美元是联合国系统一般采用的记账和报账单位，上一份报告分析了汇率波动可能对捐助方本国货币捐款折合成美元后的数额产生的影响。作为本报告中的分析的一部分，更新了有关这一情况的概述。图十八根据联合国每月的汇率绘制，显示 2005 至 2011 年每一年度内和不同年份间汇率的大幅度波动。就 2010 年而言，该年的汇率波动很大。例如，欧元捐款折合成美元的数额视捐款收到和入账的时间，可能会有最高达 20% 的差异。

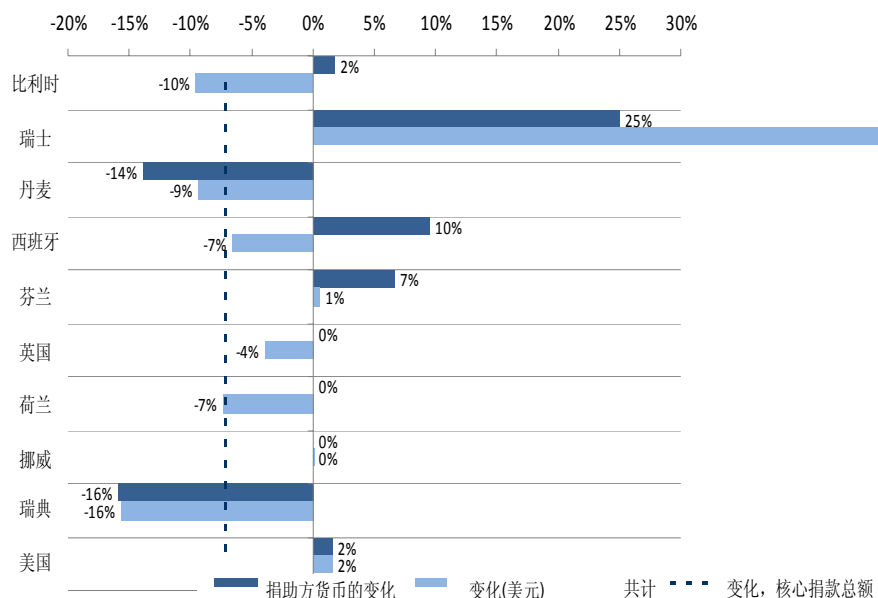
图二十八

2005-2011 年一些捐助方的货币对美元的汇率与 2005 年 1 月相比的变化



69. 例如，图二十九将儿童基金会入账的以捐助方货币为单位的核心捐款数额同折合成美元的数额进行了比较。再例如，以欧元为单位的芬兰和西班牙的捐款有所增加，芬兰的捐款折合成美元后增加了 1%，但西班牙的捐款折合成美元后却减少了 7%。

图二十九
2009-2010 年按主要来源分列、用捐助方货币和美元等值显示的对儿童基金会核心资源的捐款的变化



70. 除了采用一般的现金流规划机制外，有些机构主动在金融市场对外汇风险进行对冲。外汇对冲的做法有助于减缓波动幅度，减轻机构财务规划的不确定性。

71. 如上文所示，捐助方捐款每一年的变动可以很大，其中包括汇率波动导致的变动。但是，各阶段汇率波动汇集起来对可动用资金总额产生的影响似乎不是负面的。然而，在捐款总体增长时，这种相对的稳定性似乎是一个巧合，而不是因为有一个运作良好的供资制度，并有内在机制来应对严重依赖年度自愿捐款所固有的挑战。

消除现有体制的消极因素

72. 如上一份报告所述，会员国多年来进行了各种正式和非正式讨论，探讨可采用哪些方式取代现有的筹资制度。这些讨论尤其重点关注供资承诺与核准的方案数更好地联系起来、加强可预测性和扩大会员国分担责任的基础等目标。

73. 这些讨论一般重点关注如何逐步消除现有制度中的消极因素方面，而不是做出根本性的变动。最近采用的加强资金流可预测性的做法最重要的一点是根据与成果管理制挂钩的多年战略计划和财务框架进行多年认捐。这种多年认捐可在按自愿捐款指标表或谈判商定的责任分担基础上进行，它可以是一个同时利用国际金融机构现有的自愿捐款、摊款和谈判补充资金制度的积极因素的途径。总体而

言，联合国发展系统的所有组织都制定了综合战略和多年筹资框架；但如有关分析所示，迄今为止，筹资可靠性和稳定性并未显著提高。

74. 除了制订多年战略计划和框架之外，各组织还探索并采用了其他尤其能减少非核心捐款波动总体影响的筹资模式。其中包括专题信托基金或其他多方捐助方信托基金形式的集合筹资。但是，如报告其他部分所示，这种集合筹资在非核心筹资中仍然是很小一部分。

75. 多数专门机构依照各基金和方案制定和成功采用的各种方式，进一步发展它们与合作伙伴及利益攸关方的关系，包括制定筹集资源战略、与主要捐助方签署长期合作协议、增加各秘书处对新的援助模式和手段的了解(例如全球基金和公私合作伙伴关系)以及为相关工作人员制订有关准则和提供培训。

76. 经济和社会事务部在今后的报告中将继续探讨联合国开发系统资金流的可预测性问题，包括各个组织应对一个在很大程度上依靠每年自愿捐款的筹资系统的固有挑战的举措和经验。

B. 分担负担

77. 上文图十三以及网上的统计附件中的表A-5 按主要捐款来源和资金种类列出了 2010 年发展方面捐款(核心与非核心的)的情况。捐款总额中大约有 58%是发援会国家提供的。¹⁶ 这一比率是把发援会国家占发展核心捐款总额的 84%和占发展非核心捐款的 40%这两个数字合并起来算出的。

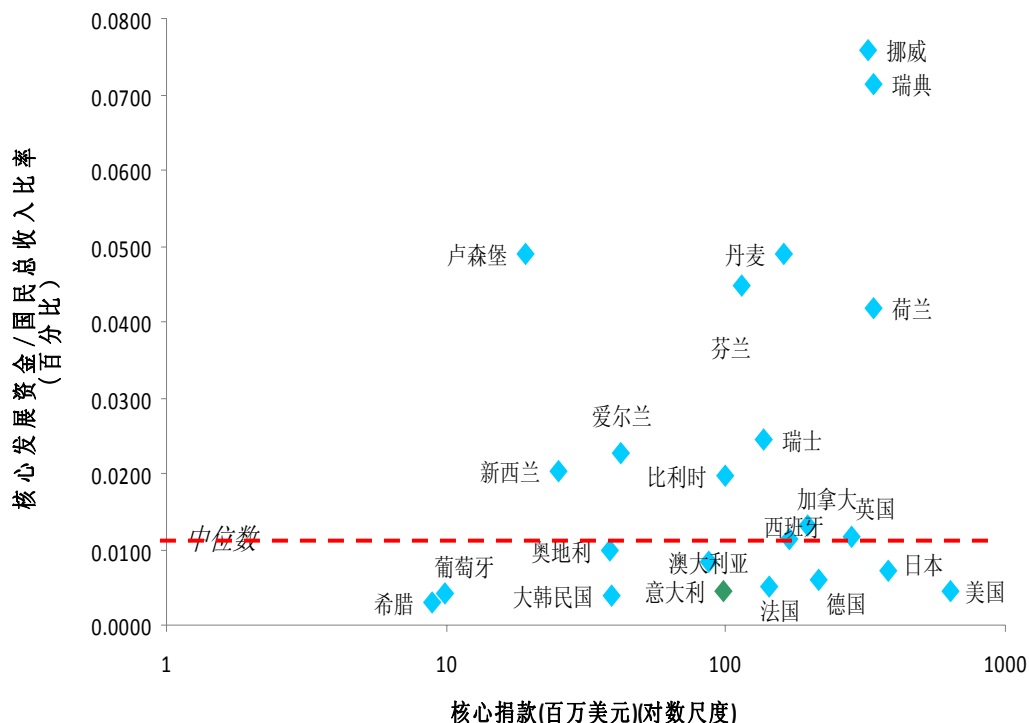
78. 为探讨分担负担问题，从发展相关核心资金/国民总收入比率的角度来审视每个发援会国家提供的发展核心捐款在其国民总收入中的相应比率。图三十显示审视的结果，包括与整个发援会国家集团 0.0118%的核心资金/国民总收入比率相比，该集团每个国家的核心资金/国民总收入比率。应当指出，图三十中的横轴采用了对数标度。因此，提供核心捐款数额差别很大的国家可能在图表中显得却比较接近。分析证实，负担分担不均衡。核心发展资金/国民总收入比率高于中间数的 11 个国家(A组)总共捐款 18 亿美元，占发援会核心捐款的 46%，而这些国家仅占发援会国民总收入的 13%。核心资金/国民总收入比率低于中间数的 11 个国家(B组)的捐款也占发援会核心捐款总额的 47%，但这些国家在发援会国民总收入中的比率达到 81%。¹⁷ 由于核心资源贴补对使用非核心资源开展的活动的支助和管理，因此这种不均衡的负担分担更加重要。下面第四章C节对此作了进一步阐述。

¹⁶ 不包括给多方捐助信托基金的捐款。上文图十二是列入多方捐助信托基金后，经合组织/发援会捐款的份额。

¹⁷ 中位比率国家占其余 7%捐款和 6%国民总收入。

图三十

2010 年发援会国家对发展相关业务活动核心资源的捐款：与国民总收入相比(核心发展资金/国民总收入比率)



79. 可以根据上面的信息考虑一些情况，作为讨论分担负担问题的依据：

将核心发展资金/国民总收入比率的中位数作为“分摊率”来捐款

80. 如果将 2010 年的核心发展资金/国民总收入比率中位数定为“分摊率”，而所有发援会国家都据此相应捐款，则核心捐款总额会增加大约 9 亿美元，即增加 18%，达到 55 亿美元。¹⁸ A 组国家的捐款将减少 12 亿美元，即 66%，捐款大约为 6 亿美元，B 组国家的捐款将增加一倍以上，即增加 39 亿美元。

将核心发展资金/国民总收入比率的中位数作为“商定认捐率”来捐款

81. 如果将 2010 年的核心发展资金/国民总收入比率的中位数作为商定认捐制度的最低目标，则核心认捐总额将增加大约 21 亿美元，即增加 44%，达到 67 亿美元。A 组国家的捐款数额不变，B 组国家的捐款数额同第一个方案一样，将增加一倍以上，达到 39 亿美元。

¹⁸ 附件四中的表明是如何得出的这些数据的。

通过将非核心捐款转为核心捐款来弥补短缺

82. 对以下情况进行了分析：B 组国家把目前的非核心捐款转为核心捐款将能在何种程度上弥补它在上述某一情况下的核心捐款的短缺。分析结果表明，在 20 亿美元的短缺总额中，大约有 18 亿美元，即短缺总额的近 90%，确实可以通过将现有的非核心捐款转为核心捐款来弥补。

83. 各个理事机构都数次呼吁或讨论了捐助国最好做出非核心捐款变为核心捐款的重大转变。实现这一转变可能会有困难。由于联合国系统的战略重点几十年来变得更加错综复杂，主要捐助国的战略重点也日益复杂。总的来说，捐助国比过去更加认真地设定援助政策的目标，要么按主题设定，要么按受益者设定，要么同时顾及两者。负责捐助国援助的部委多年来也在其体制和预算结构中增加了许多新的有针对性的供资项目。核心资源一般来自用于同多边组织保持长期战略伙伴关系的预算项目。这方面，对资金的争夺大大加剧，欧洲联盟和全球基金不过是其中的两个例子。

84. 虽然需要有进一步分析来核实有关细节，但大多数非核心资金并不来自上述多边预算项目，而是来自“针对国家”或“针对主题的”预算项目，这些项目甚至可能由不同的职能部委掌控。这些预算项目大多数都规定其用途的明确的立法或监管条件，在一定程度上同时考虑到受益方或主题。不管是否有限制用途的立法或部委内规定，这类经费不轻易逾越预算项目的界限。联合国系统内有同样的情况。尽管“一个联合国基金”对于在外地采取“一体行动”至关重要，但是没有一个是联合国机构能够把完全未指定用途的资金提供给某一个“一个联合国基金”。一个联合国组织的资金不可能进入另一机构的预算，用于不同于捐款时指定的用途，而不引起重大的政策或监管问题。

85. 计划在不久的将来对发援会捐助国进行一次调查，以期更全面地了解这种立法或监管限制的性质和重要性。秘书长 9 月份关于筹资问题的第二份报告将进一步提供调查的细节。

C. 非核心资金和费用回收——交叉补贴

86. 对发展的业务活动资金的来源、模式和去向进行的分析表明，与非核心资源相比，核心资源用于支付各机构与方案无关的机构费用的比率要大得多。在这方面，上一份报告(A/66/79-E/2011/107，第 107 至 127 段)深入探讨了用于回收支助和管理费用的政策和惯例。报告认为，核心资源确实“补贴了”对用非核心资金开展的活动的支助和管理。这一结论是在审查按资金来源和大致费用分类分列的高等级资金用途后得出的。表 9 中有根据 23 个实体 2010 年提供的数据进行的这一高等级审查的最新资料，这些实体占 2010 年发展相关支出总

额的 87%。根据需要，用有关组织的公开财政和预算报告中的数据对这些数据进行了补充。

表 9
2010 年发展相关业务活动支出细分

	方案活动		方案支助和管理活动	其他	共计
	国家一级	区域和全球			
核心资源(百万美元)	1 779	684	1 132	243	3 840
份额(百分比)	46.3	17.8	29.5	6.3	100.0
非核心资源(百万美元)	7 439	1 782	1 042	16	10 279
份额(百分比)	72.4	17.3	10.1	0.2	100.0
资源总额(百万美元)	9 218	2 466	2 174	259	14 118
份额(百分比)	65.3	17.5	15.4	1.8	100.0

注：根据占 2010 年发展相关支出总额 87% 的 23 个联合国实体的情况获取的信息。

87. 最新的分析再次证实，在方案支助和管理费用划为核心和非核心资金方面有很大的差异。因此，剩余的用于实际方案活动的金额继续差别很大，64% 的核心资金用于不同层面(国家、区域、全球)的方案活动，而非核心资金 90% 用于方案活动。上一份报告第 114 段指出，很难说目前核心资源对非核心资源的补贴究竟在多大程度上违反了各理事机构通过的规定，因为关于哪些费用(全额费用或增支费用)要全部回收的规定得很含糊。回收全部成本原则的一个依据是假定所有活动，无论其经费来自何处，都同样直接或间接地利用各实体的总体实质能力和业务能力。表 9 显示，不作进一步细分就采用全部费用回收的原则，回收率就要定在 15% 左右。如果全都采用这一回收率，将会有大约 5.56 亿美元的核心资金，用于方案活动，相当于目前核心方案活动金额的 23% 左右。

88. 立法和理事机构应当按上一份报告中的建议，审查并证实回收增量成本的基本政策在目前的筹资情况下是否仍有实际意义。这对于审查“核心资金的必要数额”也具有实际意义，下文第 101 至 111 段将进一步阐述这一问题。在这方面，必须有一个全系统的共同政策说明，用于指导联合国各组织在行政首长协调会的主持下积极开展工作，争取使费用和费用回收方面的做法及费用分类更加一致，更加合理。这一问题上，第二个工作组 2007 至 2010 年在联合国发展集团和行政首长协调会管理问题高级别委员会主持下开展的工作没有得出结论。作为一个在 2014 年前拟定综合预算框架的步骤，开发计划署、儿童基金会和联合国人口基金目前再次联合开展实现费用回收统一的工作，可在这方面起到促进作用。在编写本报告时，尚未获得联合审查的结果。

D. 集中和分散问题

89. 在本节中，利用资金指标和统计方法来进一步审视 2010 年发展方面业务活动的重要性、集中和分散的程度。根据资金信息进行分析有其内在的局限性，因为这样的分析没有考虑联合国实体与方案国建立关系所产生的成果的质量因素。例如，某一实体给予一个国家的支助如按支出数额计算可能微不足道，但它在满足更广泛的优先需求方面可能有很大的影响，而且非常有效。

90. 根据资金信息进行分析虽说有其局限性，但可据此在方案国一级洞察发展方面业务活动相对于总体发展援助的重要性，洞察联合国发展系统各个实体的资源分配有何不同。

91. 本节采用的方法是发援会拟定的用于评估其成员为受援国提供的官方发展援助的分散程度的方法。虽然这一方法原先不是具体用于多边机构的，但此类分析或可提供有用信息，表明联合国发展系统与方案国间关系的各个方面和背景，帮助各级审发展方面业务活动的工作。

92. 下面的方框概述了审查发展方面业务活动所采用的方法。分析是根据发展方面的所有业务活动进行的，因此包括与发展相关的活动和与人道主义援助相关的活动，以及所有各类资金，把核心供资和非核心供资综合起来。

界定合作关系的重要性以及集中和分散比率

理由

在审议发展合作关系的重要性时，既要从小方案国的角度看问题，也要从实体的角度看问题。政策结论是，如果从小方案国的角度和实体的角度来看，合作关系都显得不重要，则有理由重新审视这些关系。

定义

合作关系的“重要性”。如果下列问题中至少一个问题的答案为“是”，则认为从资金角度来看，合作关系很重要：

1. 实体分配给方案国的资源比例是否高于这一实体在发展方面全部业务活动中的总比例？
2. 实体在一个方案国中的发展方面业务活动资源的比例是否高于它国家一级发展方面全部业务活动的全球比例？

问题 1 对较小的实体有利，因为事实上，较小实体的伙伴国通常较少，因此这些实体在国家一级比较容易超过其全球援助比例。相反，问题 2 对较大的实体有利，较大实体比较容易成为最大捐助方，方案国一级，最大捐助方累计

提供了 80%的官方发展援助。把上述两个标准结合起来，就可考虑到大小实体各自的有利因素。

集中率。从实体角度来看，总体目标是建立一个集中的与方案国有重要合作关系项目组合。集中率据此表明在实体的所有合作关系中，有多少是重要合作关系。实体的集中率越高，其组合的分散程度就越低。

分散率。从方案国角度来看，目标是与实体有尽量多的重要关系，并尽量减少不重要的关系。分散率据此表明在所有实体中，有多少是不重要的实体。分散率越低，实体在该国的合作方案的分散程度就越低。

就全球而言，这两项指标相辅相成，因为全球集中率和分散率之和为 1。

93. 从以下两个层面审视联合国系统发展方面业务活动的重要性、集中或分散程度：(a) 整个联合国发展系统作为发展筹资来源对各个方案国的重要性有多大？如何在方案国之间分配资源？(b) 单个联合国实体作为方案国的发展筹资来源的重要性有多大？

全系统业务活动对方案国的重要性

94. 2010 年，联合国发展方面业务活动在官方发展援助总额(不包括债务减免)中的总比例为 16%。因此，发展方面业务活动在方案国整个发展筹资中发挥了一定作用。对国家一级发展方面全部业务活动和官方发展援助总额的比较分析(见上文图十)表明，2010 年，在 13 个(9%)方案国中，¹⁹ 发展方面业务活动在官方发展援助总额中的比例超过 40%。发展方面业务活动在这 13 个国家中大约总共占国家一级活动的 21%。而在另一端，在 61 个(41%)方案国中，它在官方发展援助总额中的比例还不到 10%。这 61 个国家大约占国家一级发展方面全部业务活动的 11%。大多数发展方面业务活动是在占官方发展援助总额 10%至 30%的国家中进行的。

95. 表 10 根据图十的分类，按低收入和脆弱这两类国家分列信息，表明在低收入和局势脆弱国家中，联合国发展系统更加重要。例如，在 25%的低收入国家和 29%的局势脆弱国家中，联合国发展系统在国家一级官方发展援助总额中的比例超过 30%；而它的全球比例为 14%。

¹⁹ 巴巴多斯、乍得、朝鲜民主主义人民共和国、黎巴嫩、利比亚、马来西亚、尼日尔、秘鲁、索马里、苏丹、阿拉伯叙利亚共和国、泰国、津巴布韦。

表 10

2010 年国低收入和局势脆弱国家国家一级发展方面业务活动支出(不包括当地资源)在官方发展援助总额中的比例

国家一级支出在官方发展援助中的比例	所有方案国		低收入国家		局势脆弱国家	
	数目	份额(百分比)	数目	份额(百分比)	数目	份额(百分比)
小于 40	13	9	5	14	4	13
30-40	8	5	4	11	5	16
20-30	23	15	7	20	5	16
10-20	44	30	13	37	10	32
大于 10	61	41	6	17	7	23
共计	149	100	35	100	31	100

^a 由世界银行指定。

重要性、集中和分散

96. 表 11 概述了各实体与方案国合作关系的重要性以及集中率方面的主要结果。上报国家一级支出的 28 个实体总共与 149 个方案国建立了 1 939 项关系。其中约 53%的关系涉及的金额相当大,也就是说有关实体是总共占官方发展援助总额 80%的较大捐助方,并且/或分配给方案国的资源高于各实体在全球发展方面全部业务活动中的比例。因此,从分散程度来看,47%的关系不重要;也就是说对方案国而言,有关实体不在总共至少为方案国提供了 80%官方发展援助的那些最大捐助方之列,而且分配给方案国的资源的比例低于它在全球发展方面全部业务活动中的比例。

97. 表 11 显示,大约 16 个实体或占总数一半以上的实体的业务可列为高于平均集中程度;其中,集中程度是以不重要关系数目在所有关系中所占比例来衡定的。这 16 个实体大约占国家一级发展方面全部业务活动的 36%。因此,占国家一级全部业务活动 64%的其他 12 个实体的分散程度高于平均分散度。

表 11

联合国实体与方案国合作关系: 2010 年,重要性、集中性和分散程度

实体	重要关系	不重要关系	关系总数	集中比率(百分比)	
	A	B	C=A+B	D=A/C	集中程度
近东救济工程处	4	0	4	100	高
人道协调厅	21	4	25	84	
原子能机构	69	29	98	70	平均至高
资发基金	11	5	16	69	

实体	重要关系	不重要关系	关系总数	集中比率(百分比)	
	A	B	C=A+B	D=A/C	集中程度
世旅组织	11	5	16	69	
人口基金	79	38	117	68	
国贸中心	26	13	39	67	
艾滋病署	70	38	108	65	
劳工组织	53	29	82	65	
人权高专办	23	13	36	64	
贸发会议	24	14	38	63	
开发署	88	52	140	63	
万国邮联	10	6	16	63	
农发基金	58	36	94	62	
国际电联	41	28	69	59	
毒品和犯罪问题办公室	27	23	50	54	
妇发基金	16	15	31	52	低至平均
儿基会	58	62	120	48	
难民署	44	50	94	47	
世卫组织	66	81	147	45	
粮农组织	63	79	142	44	
环境署	31	40	71	44	
工发组织	45	65	110	41	
教科文组织	44	64	108	41	
人居署	21	37	58	36	
知识产权组织	4	8	12	33	
粮食署	24	56	80	30	
经济和社会事务部	5	13	18	28	低
共计	1 036	903	1 939	53	

98. 对不同组国家的上述重要性、集中和分散指标是否有重大差异进行了审查。表 12 显示，低收入国家的总分散率高于平均水平，最不发达国家组为平均水平。

表 12

按国家收入水平和最不发达国家地位分列的联合国实体与方案国合作关系：2010年，重要性、集中性和分散程度

收入组	方案国数目	重要关系	不重要关系	关系总数	分散率 (百分比)	国家内实体的平均数目
	A	B	C	D=B+C	E=C/D	F=D/A
低	35	267	324	591	55	17
中低	57	418	322	740	44	13
中高	53	334	244	578	42	11
高	4	17	13	30	43	7.5
最不发达国家	49	371	365	736	50	15
全球	149	1036	903	1939	47	13

99. 类似的分析表明，局势脆弱国家的总分散率也高于平均水平；除西亚区域的分散率较高外，各区域组之间没有显著差异。

100. 今后的报告将继续探讨与上述审查相同的这类审查的适用性。

E. 核心资金的必要数量

101. 大会在 2010 年关于改善联合国全系统一致性的决议(大会第 64/289 号决议)中请各基金和方案的理事机构开展讨论，探讨“必要数量的最恰当定义，并探讨如何定出核心资金的必要数量”。迄今为止，还没有理事机构开始这方面的正式讨论。

102. 会员国决定讨论核心资金必要数量的概念，表明了对发展方面业务活动现有筹资结构的关注，尤其是非核心资源在捐助总额中的比例迅速增加。

103. 可从不同角度来看待核心资金的必要数量，但最相关的角度或许是：(a) 从整个联合国发展系统来看；(b) 从方案国的联合国发展活动来看；(c) 从每个联合国发展系统实体来看。除以上考虑之外，还必须了解核心资源的用途，即：(a) 核心方案；(b) 可作为每个组织的基础结构的那些资金；(c) 在不能充分回收非核心捐款费用时对支助费用的补贴。下文第 86 至 88 段阐述了与基本结构筹资和补贴有关的问题，上一份报告(A/66/79-E/2011/107，第 107 至 127 段)在深入阐述目前采用的回收支助费用政策和做法时也阐述了上述问题。

整个联合国系统

104. 目前，从总资源流可以合理断定，整个联合国发展系统已经有一定的必要数量。如上文图三所示，在 1995 年至 2010 年期间，对联合国系统的捐款大幅增加，且速度在大多数时间里超过官方发展援助总额的增加速度(见上文图十一)。此外，联合国系统已成为发援会国家最大的多边伙伴；根据发援会的报告，如果把核心和非核心资源合并起来，联合国系统占多边系统所获捐助总额的 32%(见上文图四)。

105. 如果按核心资源和非核心资源筹资方式分列，则会出现不同情况。如上文表 1 所述，1995 年至 2010 年核心捐款的实际价值仅增加 8%，而非核心捐款的实际价值增加了 350%。最近的研究和调查 20 普遍认为，联合国发展系统可以有效利用非核心资源来满足国家一级的需要，但资金的这种转换在总部和国家一级都会产生重要影响。例如，这些调查指出，事实上，由于非核心资源的分配方式不同——由捐助方分配而不是由理事机构分配，非核心资源比例的日益增加加大了联合国发展系统和各个实体实现其战略目标的难度。

国家一级

106. 在国家一级，如果非核心资源无法维持必要数量，会产生非常实际的影响。目前，许多新的联合国发展援助框架在开始实施时，通过核心资源得到保障的资金只占计划支出的 30%。在违背联合国发展援助框架计划的情况下，筹集非核心资金来进行补充。但随着核心资金比例的下降，被要求提供补充性非核心资金的捐助方可能会越来越多地质疑计划的可信性。如果编制国家一级方案的核心资源太少，可能会危及联合国发展援助框架方法的可行性，无论是对某一国家而言，还是对联合国系统整体而言，都是如此。就编制国家方案而言，可以认为，核心资金的必要数量长期以来已经有所减少。

联合国实体一级

107. 联合国系统历来的做法认定，一个实体的整个基础结构由核心资源提供资金。基础结构的通常定义是，实体为开展以下工作所需要的起码能力：完成多边任务，同时除了在实地执行方案外，继续围绕具体目标、宣传和政策工作提供重要指导和创新。从理论上讲，这种结构不应随着时间而有改变(“固定间接费用”这一用语由此而来)。然而，在实践中，基础结构的必要规模必须随组织的发展，根据所有活动(不论其资金来源为何)都直接或间接地从这种结构中平等受益的务实前提，定期进行调整。固定间接费用仅在短期内，而不是在中期或长期，固定不变。非核心资源是过去二十年机构增长的主要动力。虽然非核心资源没有增加基础结构的费用，但它们是基础结构费用增加的主要因素。结果是，非核心资源的增加不定期但一直要求核心资源有所增加，以用于支付基础结构的费用。

108. 基础结构包括有关组织必须具有的所有核心能力。如果这些能力的资金不足，那么该组织的核心能力会受到削弱。如上一份报告所述，基础结构的费用可以很高。因此，上文表 9 表明，在整个系统中，只有 64% 的核心资源用于方案活动，而非核心资源有 90% 用于方案活动。

109. 显然需要为有关组织的基础结构提供资金，以维持必要的数量。然而，随着核心资源的比例继续下降，仅依靠核心资源为基础结构供资可导致一系列负面影响：(a) 不得不控制(也许是不当地控制)基础结构的费用，这可能会削弱有关组织的核心能力；²⁰ (b) 用于方案目的的核心资金比例较低，鼓励捐助方增加作为非核心资金而不是核心资金的捐款；(c) 鉴于用于编制方案的核心资源减少，有关组织的战略方向可能受损。

110. 还需要解决无法全额回收费用的问题，因为近几年非核心资金来源发生了重大变化。如上文图十二所示，欧洲联盟委员会、其他多边组织(包括全球基金)、非政府组织和公私伙伴关系合计非核心捐款额大幅增加。只要没有全部回收其他多边组织供资的非核心活动的支助费用，那么本可用于联合国核心方案的资金就被用于补贴这些组织的执行费用。由此产生的令人遗憾结果是，这些获得联合国系统对其活动的实际费用的补贴的组织，可以向捐助方表明它们比联合国系统“效率更高”。

111. 如上文第 88 段所述，立法和理事机构应当按上一份报告中的建议，审查并证实回收增量成本的基本政策在目前的筹资情况下是否仍有实际意义。

²⁰ 对一些多年来采用分摊的预算零增长政策的专门机构而言，这一点尤其明显。

附件一

关于定义、来源和覆盖面的技术性说明

为本报告的目的，联合国发展系统是指报告 2009 年发展方面业务活动筹资情况的 37 个实体^a (不包括布雷顿森林机构)。

构成联合国发展系统的实体没有共同商定“发展方面的业务活动”和“捐款”等关键词的定义。

本报告开始弥补这一不足，将发展方面的业务活动界定为联合国发展系统各实体促进发展中国家和经济转型国家的可持续发展和福利的活动。这些活动包括长期发展活动和以人道主义援助为重点的活动，并涉及那些有这方面具体任务的联合国基金、方案、专门机构和部厅的工作。

各专门机构在同发援会协商的基础上，采用系数来衡量摊款或经常预算捐款中用于发展方面业务活动的份额。如下表所示，对于工发组织、世卫组织、劳工组织、教科文组织和粮农组织等机构而言，这一份额非常大。

各专门机构摊款或经常预算捐款中被界定用于发展方面业务活动的捐款百分比

实体	百分比
粮农组织	51
原子能机构	33
国际民航组织	0
劳工组织	60
海事组织	0
国际电联	18
教科文组织	60
工发组织	100
世旅组织	0
万国邮联	16
世卫组织	76
知识产权组织	3
气象组织	4

许多联合国实体在对捐款进行分类时不采用“核心”和“非核心”这一用语。例如，粮食署分别采用“多边捐款”和“定向多边捐款”来区分“核心”和“非

^a 非洲经委会、欧洲经委会、拉加经委会、亚太经社会、西亚经社会、粮农组织、民航组织、农发基金、劳工组织、海事组织、国际电联、人权高专办、艾滋病署、贸发会议、禁毒办、经济和社会事务部、开发署(包括志愿人员、妇发基金和资发基金)、环境署、教科文组织、人口基金、人居署、难民署、儿基会、工发组织、人道主义事务协调厅、近东救济工程处、世旅组织、万国邮联、粮食署、世卫组织、知识产权组织和气象组织。

核心”资金。难民署用“不受限制”、“严格指定用途”和“不严格指定用途”对捐款进行分类。

专门机构有摊款或有一个通过“预算外资源”补充的经常预算。为全系统编写报告目的，将上述所有用语分成“核心”和“非核心”资金，前者指未指定用途的资金，完全由各联合国实体及其理事会酌情使用，后者指捐助方规定具体地点、专题、活动及业务的专用资金。

如下表所示，由于各基金、方案和专门机构采用不同的业务模式，因此很难在联合国发展系统内采用“核心”和“非核心”的统一用语。

各实体采用意指核心和非核心捐款的用语

核心	实体	非核心	实体
经常资源	开发署、 ^a 资发基金、妇发基金、 ^b 志愿人员方案、儿基会、人口基金	其他资源	开发署、资发基金、妇发基金、志愿人员方案、儿基会、人口基金
多边捐款	粮食署	定向多边捐款	粮食署
经常预算	近东救济工程处、经济和社会事务部、人居署、贸发会议、国贸中心	项目和紧急呼吁	近东救济工程处
未指定用途的捐款	难民署、 ^a 人道主义事务协调厅、 ^a 农发基金、人权高专办	专用捐款	农发基金、人道主义事务协调厅、环境署、人居署、人权高专办
		严格指定用途	难民署、发援会
		不严格指定用途	难民署、发援会
环境基金	环境署 ^a		
核心资源	艾滋病署、发援会	预算外捐款	艾滋病署、贸发会议、经济和社会事务部、国贸中心、粮农组织、原子能机构、国际民航组织、劳工组织、海事组织、国际电联、教科文组织、工发组织、万国邮联、世旅组织、知识产权组织、气象组织、非洲经委会、欧洲经委会、拉加经委会、亚太经社会、西亚经社会
普通用途基金	毒品和犯罪问题办公室 ^a	专门用途基金	毒品和犯罪问题办公室
分摊的预算	粮农组织、国际民航组织、劳工组织、国际电联、教科文组织、工发组织、万国邮联、世旅组织、世卫组织、知识产权组织、气象组织、非洲经委会、欧洲经委会、拉加经委会、亚太经社会、西亚经社会	自愿捐款-核心	世卫组织
技术合作基金	原子能机构、 ^a 海事组织 ^a	自愿捐款-规定	世卫组织

^a 另外还收到经常预算捐款。

^b 由妇女署取代。

因此,更加务实的办法是把这些用语同本报告采用的用语对应起来(见表 2),明确表明它们之间的联系。

捐款和支出数据直接来自联合国各基金和方案(开发署(包括开发署管理的基金,如资发基金、妇发基金和志愿人员方案)、环境署、人口基金、难民署、儿基会、粮食署、贸发会议、国贸中心、人居署、毒品和犯罪问题办公室和近东救济工程处)、农发基金、艾滋病署、经济和社会事务部、区域委员会和大部分专门机构(粮农组织、国际民航组织、劳工组织、教科文组织、工发组织、原子能机构、海事组织、世旅组织、万国邮联、知识产权组织和气象组织)。人道主义事务协调厅的捐款和支出数据取自其年度报告。世卫组织的数据取自其提交第六十四届世界卫生大会的 2010 年中期财政报告。没有获得世卫组织 2010 年国家一级支出细目。因此采用了以前的国家一级支出细目,按在世卫组织 2010 年支出总额中所占份额计算。可检索到的国际电联最新数据为 2009 年的数据。官方发展援助方面的数据取自发援会年度报告。多方捐助信托基金数据直接取自开发署多方捐助信托基金办公室网关。

在本报告中,“以实值计算”是指用发援会的减缩指数计算出来的 2009 年定值美元,该指数考虑到了通货膨胀和汇率波动因素。

捐款数据是指联合国系统各组织在特定日历年从各国政府和其他公共及私营来源收到的用于发展方面业务活动的实际资金。联合国系统各机构之间的资源划拨数据尽可能不包括在内。支出数据表示联合国系统各组织为发展中国家发展方面业务活动提供的支助。除非另有说明,捐款和支出以现值美元计算。

报告采用的名称和列出的信息并不意味着联合国秘书处对国家、领土、城市或其管辖地区的法律地位或其边境或边界的划定发表意见。视具体情况,报告采用的“国家”一词还指领土或地区。表示年份的日期之间的连接号是指整个所涉期间,包括起始和终结年份。

附件二

发展援助委员会编写报告与联合国系统编写报告的差异

联合国和发援会界定、分类和上报联合国系统所收捐款的方式有一些重大差异。联合国和发援会采用不同的定义和分类，这意味着联合国的捐款数据必须经过大量重复计算，才能同发援会的官方发展援助数据进行比较。

在联合国的统计数据中，各国政府向联合国系统提供的核心和非核心资金，都被归类为联合国业务活动捐款。发援会只把各国政府的核心捐款归类为对联合国系统的多边援助，而非核心捐款(有时称为“多边-双边”援助)则被归类为双边援助。

联合国把非核心捐款列入估计数，因为联合国认为各国政府为联合国系统提供核心和非核心捐款都是为了支持联合国的业务活动。发援会把联合国系统收到的非核心捐款归类为双边援助，因为它们认为捐款国政府要有效控制此类资金的使用，联合国实体不是受援方，而是提供资金的渠道。

非核心捐款处理方式不同是这两个组织在编写关于联合国系统发展方面业务活动的报告方面的最重大差异。用不同方式处理的非核心资源包括当地捐款，发援会未把这类捐款界定为援助资金，因为这些资金不是从一国流向另一国的发展资金。

联合国关于发展方面业务活动捐款的数字比发援会提供的数字更加全面，因为联合国的数字包括所有不是发援会成员的国家提供的资金，而发援会编写的报告则限于那些正式向发援会提交此类报告的国家。这意味着发援会公布的联合国发展系统收到的捐款数额不包括一些不是发援会成员国的大国。

联合国的报告还列入非政府组织和私营组织的捐款，而发援会将这种捐款列入私人资金类别(即不是官方发展援助)，对联合国的捐款则无法单列。

报告的编写还有其他差异，包括对联合国系统多方捐助信托基金的捐款的编列，发援会仍将这类捐款编列为双边援助，但将其列入联合国的财务统计数据。这不仅是分类问题，也是确定时段问题。例如，捐助方向多方捐助信托基金捐款时，在把钱捐给联合国行政代理机构后立即将这笔捐款列为付款(发援会同样将其列为付款)。但是，联合国行政代理机构可能会过一段时间后才把资金实际移交给负责执行工作的联合国机构。联合国只有在资金移交给参与机构时，才将这笔资金列为收入。

下表尝试着将本报告所列对联合国发展系统的核心捐款、非核心捐款和捐款总额汇总数字同发援会公布的数字进行核对。如该表所示，经济和社会事务部的数字与发援会的数字无法完全对上。因此，该部将与发援会合作，在下一年的供资情况报告中进一步提高核对的准确度。

联合国和发展援助委员会编列的 2010 年发展方面业务活动捐款的核对情况

(单位：10 亿现值美元)

	核心	非核心	共计
联合国编列的捐款	5 900	17 013	22 914
发援会未编列的来自发展中国家的捐款	-267	-284	-551
发援会未编列的当地资源		-1 167	-1 167
发援会未编列的非政府组织和私人捐款		-1 062	-1 062
发援会未编列的为 8 国集团成员国提供的资源	-16	-81	-97
支付给开发署多方捐助信托基金办公室但尚未转给联合国参与实体的捐款		-313	-313
别处未分类的捐款	76	-93	-17
未对上账的捐款	1 027	-536	491
发援会编列的捐款	6 720	13 478	20 198

附件三

2010 年官方发展援助总额

(单位：10 亿美元)

援助类别	数额
发援会成员国提供的双边援助	90.8
非发援会成员国提供的双边援助	5.5
发援会成员国提供的多边援助	37.7
非发援会成员国提供的多边援助	1.7
官方发展援助总额	135.7
债务减免	3.9
官方发展援助总额(不包括债务减免)	131.8

来源：发援会统计数字，题为“按捐助国分列的官方发展援助”的表格。

附件四

分担负担

2010 年捐款 捐助国	国民总收入	与发展相关的实际捐款						根据核心捐款中数占国民总收入的 百分比计算出来的核心捐款数额			以现有非核心捐款弥补 核心捐款缺口		
		核心	非核心	共计	核心/国民 总收入	非核心/国民 总收入	共计/国民 总收入	核心	非核心	共计	核心	非核心	共计
		(百万美元)			(百分比)			(百万美元)					
澳大利亚	1 030 268	86	209	295	0.0084	0.0203	0.0287	121	209	330	121	174	295
奥地利	394 575	39	19	58	0.0098	0.0048	0.0146	47	19	65	47	11	58
比利时	499 506	99	74	173	0.0198	0.0148	0.0346	59	74	133	99	74	173
加拿大	1 475 865	195	349	544	0.0132	0.0236	0.0369	174	349	523	195	349	544
丹麦	329 507	162	133	294	0.0491	0.0403	0.0894	39	133	171	162	133	294
芬兰	255 154	114	83	197	0.0447	0.0324	0.0770	30	83	113	114	83	197
法国	2 749 821	142	60	203	0.0052	0.0022	0.0074	324	60	384	203	0	203
德国	3 521 983	215	225	439	0.0061	0.0064	0.0125	415	225	640	415	24	439
希腊	304 963	9	2	11	0.0029	0.0006	0.0035	36	2	38	11	0	11
爱尔兰	187 138	42	23	65	0.0226	0.0123	0.0350	22	23	45	42	23	65
意大利	2 159 254	98	144	242	0.0045	0.0067	0.0112	255	144	399	242	0	242
日本	5 334 370	380	668	1 048	0.0071	0.0125	0.0196	629	668	1 297	629	419	1 048
卢森堡	39 030	19	46	65	0.0491	0.1183	0.1674	5	46	51	19	46	65
荷兰	814 762	340	292	631	0.0417	0.0358	0.0775	96	292	388	340	292	631
新西兰	124 177	25	15	41	0.0203	0.0123	0.0326	15	15	30	25	15	41
挪威	427 071	324	424	748	0.0758	0.0993	0.1751	50	424	474	324	424	748
葡萄牙	232 648	10	4	14	0.0042	0.0016	0.0058	27	4	31	14	0	14
大韩民国	972 299	39	36	75	0.0040	0.0037	0.0078	115	36	151	75	0	75
西班牙	1 462 894	168	312	479	0.0115	0.0213	0.0328	172	312	484	172	307	479
瑞典	469 805	336	240	575	0.0715	0.0510	0.1225	55	240	295	336	240	575
瑞士	559 735	137	72	209	0.0245	0.0129	0.0373	66	72	138	137	72	209
大不列颠及北爱尔兰 联合王国	2 377 244	280	555	836	0.0118	0.0234	0.0351	280	555	836	280	555	836
美利坚合众国	14 645 629	639	1 148	1 787	0.0044	0.0078	0.0122	1 726	1 148	2 875	1 726	61	1 787
发援会成员国	40 367 697	3 897	5 132	9 030	0.0097	0.0127	0.0224	4 758	5 132	9 891	5 728	3 302	9 030

附件五

国家组别

按收入类别开列的国家名单

低收入	中低收入	中高收入	高收入
阿富汗	安哥拉	阿尔巴尼亚	安道尔
孟加拉国	亚美尼亚	阿尔及利亚	澳大利亚
贝宁	伯利兹	安提瓜和巴布达	奥地利
布基纳法索	不丹	阿根廷	巴哈马
布隆迪	多民族玻利维亚国	阿塞拜疆	巴林
柬埔寨	喀麦隆	白俄罗斯	巴巴多斯
中非共和国	佛得角	波斯尼亚和黑塞哥维那	比利时
乍得	刚果	博茨瓦纳	文莱达鲁萨兰国
科摩罗	科特迪瓦	巴西	加拿大
朝鲜民主主义人民共和国	吉布提	保加利亚	克罗地亚
刚果民主共和国	埃及	智利	塞浦路斯
厄立特里亚	萨尔瓦多	中国	捷克共和国
埃塞俄比亚	斐济	哥伦比亚	丹麦
冈比亚	格鲁吉亚	库克群岛	赤道几内亚
几内亚	加纳	哥斯达黎加	爱沙尼亚
几内亚比绍	危地马拉	古巴	芬兰
海地	圭亚那	多米尼克	法国
肯尼亚	洪都拉斯	多米尼加共和国	德国
吉尔吉斯斯坦	印度	厄瓜多尔	直布罗陀
利比里亚	印度尼西亚	加蓬	希腊
马达加斯加	伊拉克	格林纳达	匈牙利
马拉维	基里巴斯	伊朗伊斯兰共和国	冰岛
马里	科索沃	牙买加	爱尔兰
莫桑比克	老挝人民民主共和国	约旦	以色列
缅甸	莱索托	哈萨克斯坦	意大利
尼泊尔	马绍尔群岛	拉脱维亚	日本
尼日尔	毛里塔尼亚	黎巴嫩	科威特
卢旺达	密克罗尼西亚联邦	阿拉伯利比亚民众国	列支敦士登
塞拉利昂	蒙古	立陶宛	卢森堡
索马里	摩洛哥	马来西亚	马耳他
塔吉克斯坦	尼加拉瓜	马尔代夫	摩纳哥
多哥	尼日利亚	毛里求斯	荷兰

乌干达	纽埃	墨西哥	新西兰
坦桑尼亚联合共和国	巴勒斯坦被占领土	黑山	挪威
津巴布韦	巴基斯坦	纳米比亚	阿曼
	巴布亚新几内亚	帕劳	波兰
	巴拉圭	巴拿马	葡萄牙
	菲律宾	秘鲁	卡塔尔
	摩尔多瓦共和国	罗马尼亚	大韩民国
	萨摩亚	俄罗斯联邦	圣马力诺
	圣多美和普林西比	塞尔维亚	沙特阿拉伯
	塞内加尔	塞舌尔	新加坡
	所罗门群岛	南非	斯洛伐克
	斯里兰卡	圣基茨和尼维斯	斯洛文尼亚
	苏丹	圣卢西亚	西班牙
	斯威士兰	圣文森特和格林纳丁斯	瑞典
	阿拉伯叙利亚共和国	苏里南	瑞士
	东帝汶	泰国	特立尼达和多巴哥
	汤加	前南斯拉夫的马其顿共和国	阿拉伯联合酋长国
	土库曼斯坦	突尼斯	大不列颠及北爱尔兰联合王国
	图瓦卢	土耳其	美利坚合众国
	乌克兰	乌拉圭	
	乌兹别克斯坦	委内瑞拉玻利瓦尔共和国	
	瓦努阿图		
	越南		
	也门		
	赞比亚		
最不发达国家	内陆发展中国家	小岛屿发展中国家	有综合特派团的国家/地区
阿富汗	阿富汗	安圭拉	阿富汗
安哥拉	亚美尼亚	安提瓜和巴布达	布隆迪
孟加拉国	阿塞拜疆	阿鲁巴	中非共和国
贝宁	不丹	巴哈马	科特迪瓦
不丹	多民族玻利维亚国	巴林	刚果民主共和国
布基纳法索	博茨瓦纳	巴巴多斯	几内亚比绍
布隆迪	布基纳法索	伯利兹	海地
柬埔寨	布隆迪	英属维尔京群岛	伊拉克
中非共和国	中非共和国	佛得角	黎巴嫩
乍得	乍得	科摩罗	利比里亚
科摩罗	埃塞俄比亚	库克群岛	利比亚
刚果民主共和国	哈萨克斯坦	古巴	尼泊尔

吉布提	吉尔吉斯斯坦	多米尼克	塞拉利昂
赤道几内亚	老挝人民民主共和国	多米尼加共和国	索马里
厄立特里亚	莱索托	斐济	苏丹
埃塞俄比亚	马拉维	法属波利尼西亚	东帝汶
冈比亚	马里	格林纳达	科索沃
几内亚	蒙古	关岛	巴勒斯坦被占领土
几内亚比绍	尼泊尔	几内亚比绍	
海地	尼日尔	圭亚那	
基里巴斯	巴拉圭	海地	
老挝人民民主共和国	摩尔多瓦共和国	牙买加	
莱索托	卢旺达	基里巴斯	
利比里亚	斯威士兰	马尔代夫	
马达加斯加	塔吉克斯坦	马绍尔群岛	
马拉维	前南斯拉夫的马其顿共和国	毛里求斯	
马尔代夫	土库曼斯坦	密克罗尼西亚联邦	
马里	乌干达	蒙特塞拉特	
毛里塔尼亚	乌兹别克斯坦	瑙鲁	
莫桑比克	赞比亚	荷属安的列斯群岛	
缅甸	津巴布韦	纽埃	
尼泊尔		帕劳	
尼日尔		巴布亚新几内亚	
卢旺达		萨摩亚	
萨摩亚		圣多美和普林西比	
圣多美和普林西比		塞舌尔	
塞内加尔		新加坡	
塞拉利昂		所罗门群岛	
所罗门群岛		圣基茨和尼维斯	
索马里		圣卢西亚	
苏丹		圣文森特和格林纳丁斯	
东帝汶		苏里南	
多哥		东帝汶	
图瓦卢		汤加	
乌干达		特立尼达和多巴哥	
坦桑尼亚联合国共和国		图瓦卢	
瓦努阿图		瓦努阿图	
也门			
赞比亚			

按人类发展指数分类的国家/地区

低	中	高
阿富汗	阿尔及利亚	阿尔巴尼亚
安哥拉	不丹	安提瓜和巴布达
孟加拉国	多民族玻利维亚国	亚美尼亚
贝宁	博茨瓦纳	阿塞拜疆
布基纳法索	柬埔寨	白俄罗斯
布隆迪	佛得角	伯利兹
喀麦隆	中国	波斯尼亚和黑塞哥维那
中非共和国	刚果	巴西
乍得	多米尼加共和国	保加利亚
科摩罗	埃及	哥伦比亚
科特迪瓦	萨尔瓦多	哥斯达黎加
刚果民主共和国	赤道几内亚	古巴
吉布提	斐济	多米尼克
厄立特里亚	加蓬	厄瓜多尔
埃塞俄比亚	加纳	格鲁吉亚
冈比亚	危地马拉	格林纳达
几内亚	圭亚那	伊朗伊斯兰共和国
几内亚比绍	洪都拉斯	牙买加
海地	印度	哈萨克斯坦
肯尼亚	印度尼西亚	科威特
莱索托	伊拉克	黎巴嫩
利比里亚	约旦	利比亚
马达加斯加	基里巴斯	马来西亚
马拉维	吉尔吉斯斯坦	毛里求斯
马里	老挝人民民主共和国	墨西哥
毛里塔尼亚	马尔代夫	黑山
莫桑比克	密克罗尼西亚联邦	帕劳
缅甸	蒙古	巴拿马
尼泊尔	摩洛哥	秘鲁
尼日尔	纳米比亚	沙特阿拉伯
尼日利亚	尼加拉瓜	塞尔维亚
巴基斯坦	巴勒斯坦被占领土	塞舌尔
巴布亚新几内亚	巴拉圭	圣基茨和尼维斯
卢旺达	菲律宾	圣卢西亚
圣多美和普林西比	摩尔多瓦共和国	圣文森特和格林纳丁斯

塞内加尔	萨摩亚	前南斯拉夫的马其顿共和国
塞拉利昂	南非	汤加
所罗门群岛	斯里兰卡	特立尼达和多巴哥
索马里	苏里南	突尼斯
苏丹	斯威士兰	土耳其
东帝汶	阿拉伯叙利亚共和国	乌克兰
多哥	塔吉克斯坦	乌拉圭
乌干达	泰国	委内瑞拉玻利瓦尔共和国
坦桑尼亚联合共和国	土库曼斯坦	
也门	乌兹别克斯坦	
赞比亚	瓦努阿图	
津巴布韦	越南	

世界银行和经济合作与发展组织列为脆弱国家/地区的名单

世界银行局势脆弱国家名单	经合组织脆弱国家名单
阿富汗	阿富汗
安哥拉	安哥拉
波斯尼亚和黑塞哥维那	孟加拉国
布隆迪	布基纳法索
中非共和国	布隆迪
乍得	喀麦隆
科摩罗	中非共和国
刚果	乍得
科特迪瓦	科摩罗
刚果民主共和国	刚果
厄立特里亚	科特迪瓦
格鲁吉亚	朝鲜民主主义人民共和国
几内亚	刚果民主共和国
几内亚比绍	厄立特里亚
海地	埃塞俄比亚
伊拉克	格鲁吉亚
基里巴斯	几内亚
科索沃	几内亚比绍
利比里亚	海地
缅甸	伊拉克
尼泊尔	肯尼亚
圣多美和普林西比	基里巴斯
塞拉利昂	黎巴嫩

所罗门群岛	利比里亚
索马里	马拉维
苏丹	缅甸
塔吉克斯坦	尼泊尔
东帝汶	尼日尔
多哥	尼日利亚
也门	巴勒斯坦被占领土
津巴布韦	巴基斯坦
	巴布亚新几内亚
	圣多美和普林西比
	塞拉利昂
	所罗门群岛
	索马里
	斯里兰卡
	苏丹
	塔吉克斯坦
	东帝汶
	多哥
	乌干达
	乌兹别克斯坦
	也门
	津巴布韦

附件六

经济和社会事务部经济及社会理事会支助和协调办公室的发展合作政策处网站上张贴的统计表格^a

A. 用于发展方面业务活动的捐款

1. 按实体开列的捐款：2005-2010 年
2. 按实体和资金类别(核心和非核心)开列的捐款：2005-2010 年
3. 按来源、活动类别(发展和人道主义援助)和资金类别(核心和非核心)开列的捐款：2010 年
4. 按来源、实体和资金类别(核心和非核心)开列的捐款：2010 年
5. 对发展活动捐款最多的国家：2010 年

B. 用于发展方面业务活动的支出

1. 按实体开列的支出：2005-2010 年
2. 按受援国、活动类别(发展和人道主义援助)和资金类别(核心和非核心)开列的支出：2010 年
3. 按受援国和实体开列的支出：2010 年
4. 按区域开列的支出：2010 年

^a [http://www.un.org/en/development/desa/oesc/pdf/statistical_annex_to_funding_report\(2010\).xls](http://www.un.org/en/development/desa/oesc/pdf/statistical_annex_to_funding_report(2010).xls)。